

Rotvoll i Grevens tid

Av Jan P. Breida

Møte med Trondheim

Den 32 år gamle oberst *Carl Jacob Waldemar riksgreve von Schmettow* forlot Danmark i året 1776 for å bli sjef for kong Frederik VI's 3. Trondhjemske Infanteriregiment. Hans militære hovedkvarter skulle bli *Throndhjem*, en provinsby på 64 grader nord med et folketall på vel 7000 innbyggere. Han visste det var en viktig by i det dansk-norske riket, sentrum for administrasjonen av hele det nordenfjeldske Norge. En tallrik gruppe embedsmenn sørget for å forvalte offentlig styre og stell på vegne av regjeringen i kongens by, København. Flere av dem regnet seg blant patrisiatet, byens overklasse. Hit hørte også det øverste skikt av Trondheims handelsstand, hovedsakelig innvandrede flensburgere, andre sønderjyder og nordtyskere. De hadde det meste av æren for at byens næringsliv nå var inne i en oppgangstid.

Det var gått snart 100 år siden general Cicignons store byregulering forandret byens utseende. På det sentrale Torget fant grev Schmettow fornemme trepaléer han knapt hadde sett maken til hjemme i Danmark. Han tvilte ikke på at det fantes store formuer blant byens overklasse, og var blitt fortalt at mye av denne rikdommen ble investert i jord- og

skogeiendommer, bergverk og sagbruk. Men det var altså også styrtrike personer i byen som brukte av sine midler til å bygge uhyre treslott for å demonstrere sin rikdom og høye posisjon i sosietaets verden.

Født til offiser

Grev Carl Jacob Waldemar var født 25. desember 1744 i Augsburg i Bayern. Hans foreldre var den da 25 år gamle riksgreve *Woldemar von Schmettau** og den 3 år eldre *Amalie de la Croix de Frechcapelle* (slekt med opphav i fransk adel). De hadde giftet seg året før, mens faren tjente som oberst under keiserens fane. To år senere flyttet de til Danmark der faren var blitt utnevnt til oberst og regimentsjef. Her vokste deres førstefødte opp sammen med to søsken, en søster, Benedikte Marie Antonie, f. 1746 og en bror, Woldemar Fredrik, f. 1749.

Carl Jacob Waldemar ble fra han var 12 år gammel utdannet til offiser. Han var bl.a. i fransk og russisk militærtjeneste før han ble knyttet til den danske hær

*. Kilder fører navnet Schmettau tilbake til Georg Smed (Schmette), som ca. år 1600 var borger i byen Neisse i Schlesien. Slekten gamle adelskap ble bekreftet av keiser Leopold I av det tysk-romerske rike i 1688, derav titelen «riksgreve».

som premierløytnant ved livgarden til hest, under farens kommando. I dansk tjeneste ble han til slutt oberst, og som sådan ble han fra oktober 1776 beordret til tjeneste i Norge som sjef for 3. Trondhjemske Nationale Infanteriregiment. I Trondheim ble han boende resten av sitt liv.

Navnet Schmettau var godt kjent i byen før den nye regimentsjefen kom. Faren var blitt utnevnt til kommanderende general i Norge allerede vinteren 1764. Selv om han bodde i Christiania, ble *general Woldemar von Schmettau* kjent som et aktivt medlem av Vitenskapsselskapet og derfor ekstra høyt verdsatt i Trondheim. Begge hans sønner fulgte farens eksempel og ble medlemmer i 1780-årene. Det var for øvrig etter farens død i 1785 at brødrene endret etternavnet fra *Schmettau* til den mer danske form *Schmettow*.

Regimentsjefen

Den norske hærordningen var en videreføring av Christian IVs krigsordinans av 1628 og bygde på legdsystemet. Det var bøndene, som utgjorde 90 % av befolkningen, som skulle stille soldater til hæren. Tre av landets 13 infanteriregimenter var innkalt fra distriktene rundt Trondheim da oberst Schmettow ble sjef for det 3. regimentet. Ved nyordningen i 1788 ble antall trondhjemske regimenter redusert til to med Schmettow som sjef for Det 2. Trondhjemske Infanteriregiment. Han var da blitt forfremmet til generalmajor.



Portrett av Carl J. W. von Schmettow (1744-1821). På uniformsjakken bærer han Storkorset av Dannebrog-ordenen, som han mottok i 1806. Fra da av skulle han tiltales som «Excellence». Kopi av en original fra familien Collin-Hansen. Kopi fra Universitetsbiblioteket i Trondheim.

Hvert regiment hadde 1200 fotsoldater, fordelt på 2 bataljoner som igjen bestod av distriktsvise kompanier, hvert med ca. 100 utskrevne mann.

Sjefen over alle sjefer i det trondhjemske var imidlertid mannen som kommanderte over alle de nordenfjeldske tropper, *Georg Fredrik von Krogh* (1732-1818). Som Schmettow hadde han gjort en militær karriere på Europas slagmarker og var kommet til Trondheim som utnevnt regimentsjef allerede i 1860. Han avanserte etter hvert til general. Schmettow merket tidlig at det

oste respekt av mannen. Krogh stod trygt i kongens gunst og kunne egenhendig gi en offiser avskjed på dagen.

Bondesoldaten – forsvarets ryggrad

Mot slutten av 1700-tallet bestod oberst Schmettows regiment av utskrevne, dvs. nasjonale tropper, blant annet fra Strin-

da. Gårdene var inndelt i legder som skulle stille en soldat og betale for hans uniform. En av Schmettows oppgaver var å innkalle soldaten til sesjon på Lademoen. Der ble det avgjort om han var skikket til militær innsats.

Gregers Johnsen, f. 1740, kom fra gården Lille Malvig i Strinda og ble skrevet



Teksten forteller at som bestaltet sjef og oberst for 3. Trondhjemske Nationale Infanteriregiment kunngjør her riksgreven av Schmettau at soldat Gregers Johnsen Lille Malvig, 40 år gammel, gjennom 15 års tjeneste i Det Strindenske Liv-Compagnie, alltid har vist seg ærlig og tro i tjenesten, slik det sømmer seg en ærekjær og tapper soldat. Siden han nu har avtjent sin tid og blir dimmittert fra tjenesteplikten, får han sin velfortjente ærlige avskjed, samtidig som både militære og sivile tjenestemenn anmodes om å la Johnsen passere overalt både til lands og til vanns og i tillegg vise ham «for hans gode Forholds Skyld», all velvilje og gi ham fri skyss. Teksten underskrives av Schmettau på sesjonsstedet Lademoen den 24. juli 1780. Soldaten Gregers Johnsen (egentlig fornavn er Greis) hadde i 1778 kjøpt gården Nedre Jervan (g.nr. 33.3) på auksjon etter Maren Schøller Lorck, og siden forble gården i slektens eie. Dimisjonseddelen er utlånt til årboka fra John Jervan, soldatens tipp-tippoldebarn.

ut til tjeneste i Det Strindenske Livkompani. Her tjente han i hele 15 år*. Livkompaniene stod den militære ledelse nær og holdt vakt om fanene. Det måtte helst være godt trent og rutinerne soldater som viste innsatsvilje og mot. Greger var en av kompaniets 100 mann som i fredstid møtte til øvelser på Lademoen ekserserplass noen ganger i året. Når krig truet landet, ble beredskapen skjerpet med flere øvelser.

Hvert 4. år møtte 600 mann til bataljons-samling for en 8-dagers øvelse på Lademoen. Foruten Det Strindenske Compagnie var dette tropper fra fem andre distriktskompanier i amtet. Disse lokale kompaniene møtte ellers til eksersis hjemme i bygda, ofte på en passende plass i nærheten av kirken etter kirketid søndag. Under prekenen ventet geværene i «våpenhuset». Etter protest fra prester ble det slutt på disse søndagsøvelsene fra 1828.

Giftet seg til rikdom

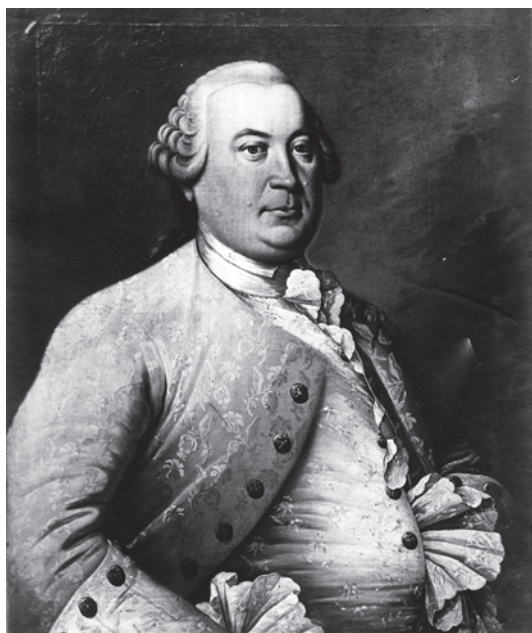
Militære offiserer var med sine uniformer en fargeklatt i bybildet. Noen tilhørte den ordinære hæroppsetningen, andre styrte med festningsverkene i garnisonsbyen. Det var personer med grader fra fenrik til general, og de stod langt over den vanlige soldat i rang. Flere av dem hadde omgang med byfolk som satt i høye posisjoner, både fra embeds- og

kjøpmannsklassen, og de gled inn som en del av byens sosiale overklasse miljø. Mange av de største gårdene i byens omegn tilhørte offiserer, ofte skyldes det ekteskapelige forbindelser med både embedsstanden og handelspatrisiatet.

Titelen greve var nok til at en mann som oberst Carl Jacob Waldemar von Schmettow slapp å savne invitasjoner til middager, selskaper og baller. Ved ofte overdådige festbord observerte han at gjestene, flere iført drakter og kostymer av siste europeiske mote, fikk servert ut-søkte retter supplert med krydderier og viner som ikke stod tilbake for det som ble satt frem på festbord lenger sør i Europa. Det kan godt ha vært under en slik festlighet at grev Schmettow første gang ble presentert for den 20 år gamle frøken *Stine Anna Catharina Mølmann*. Hun var enearving til en av byens største formuer. Det gikk iallfall ikke lang tid før han fikk foreldrenes samtykke da han en dag gjestet Mølmann-paleet for å anmode om hennes hånd.

Tidlig på året 1778, etter offentlig kunn-gjøring av forlovelsen, ble lagmann Mølmann rammet av sykdom. I april mottok han beskjeden om at det var lyst i Domkirken for datterens ekteskap med greven av Schmettow. Allerede da kan det ha blitt bestemt at bl. a. eiendommen Rotvoll skulle gå som medgift. Men han rakk neppe å vise sin tilkommende svigersønn rundt på Rotvoll gård før han døde i sitt pale den 3. mai.

*. Tjenestetiden på 1700-tallet var normalt ca. 9 år.



Hans Ulrik Mølmann (1715-1778) vokste opp i Trondheim i en rik familie med røtter i Flensburg. Etter utdannelsen ute i Europa fortsatte han farens forretninger. Senere overtok han, blant annet sammen med sin bror og Hilmar Meincke, tollforpaktningen i Trondheim, Kristiansund og Molde. Dermed fungerte han som «generaltollforvalter», en uhyre lønnsom geskjeft. De samme personene investerte kapital i et sukkerraffineri i byen («Sukkerhuset») med kongens privilegium til å lage sukker til hele Trondhjem Stift. Mølmann eide også parter i Røros kobberverk og fikk satt i gang Mostadmarken jernverk. Et spesielt trekk ved Mølmann var at han også var blitt utnevnt til lagmann, altså embedsmann, selv om han ikke var utdannet som jurist. Han skaffet seg store landeiendommer, blant annet lystgårdene Arildsløkken og Rotvold, samt storgården Gjølme.

Golla Gudlov Hveding Mølmann (1722-1799) var datter av by- og rådstueskriver Jens Hveding. Giftet seg 1750 med H. U. Mølmann. Hennes søster, Frederikke, var gift med Katedralskolens rektor, Gerhard Schøning. Kopier fra Trondheim byarkiv - fra www.flickr.com.

Tre måneder senere, en vakker dag i august, stod den 21 år gamle datteren brud til en 13 år eldre oberst antrukket i staselig militær uniform. Med dette ekteskapet kom Schmettow i slektskapsforhold til byens absolutte elite. Fruen, byens nye grevinne, hadde ingen søsken, men en rekke tanter og onkler, kusiner og fettere med barn som sognet til de meget

velstående familiene Lysholm og Meincke. Dessuten hadde hun en onkel som het Gerhard Schøning, kjent som Katedralskolens rektor og som en av stifterne av Det Kgl. Norske Videnskabers Selskab. Men han var flyttet til Danmark.

Enkefru Gudlaug Hveding Mølmann nærmet seg de seksti nå. I 28 år hadde hun vært gift med den mektige forretningsmannen og industrigründeren Hans Ulrik Mølmann. Etter mannens død og datterens giftermål bodde enken alene med sitt tjenerskap og selskapsdamer i det store paléet på Torget. Hun hadde tidligere fått dele rangtitler som hennes salige mann hadde kjøpt seg: kammerråd og justisråd, senere etatsråd og konferanseråd. Hun hadde bare å tilføre endelsen –inne. Ikke lenge før Mølmann døde fikk han rangtittel som tilsvarte stiftets øverste befalingsmann. Den tittelen foretrakk enken gjerne, hun likte å bli tiltalt som «Fru Stiftamtmanninnen». Likevel kunne det nok bli stusslig for enkefruen å vandre alene rundt i det store huset blant de praktfullt utsmykkede interiører. Stadig oftere anmodet hun sin kusk om å bringe henne på besøk til datteren. Det stundet jo mot barnefødsel hos Schmettows der nede i Søgaden.

Barnedåp i Grevegården

Den førstefødte, Amalie Ulrike, kom til verden i 1780. Feiringen av den lille comtessen skjedde trolig i Schmettows bolig, senere omtalt som «Grevegården». Huset lå mot Kjøbmandsgaden (omtrent der Olavskvartalet nå ligger). Blant de innbudne gjestene må vi regne deres slektninger både blant «Lysholmerne» og «Meinckene».

Grevinne Stine Anna Catharina forventet nok å få se både fetter *Henrik Meincke* og kusine *Catharina Meincke Lysholm* til familiesamling på dåpsdagen. De var nå midt i tredveåra og hadde drevet store handelshus hver for seg. Ett år tidligere (1779) hadde de gått i kompaniskap og startet et samarbeid som så svært lovende ut, nemlig Trondhjems Skibsverft på Bakklandet. I løpet av det første året var det allerede blitt bygd en rekke større seilskip som var sendt på langfart, gjerne med søskenparet som redere. Begge hadde også sans for landlivets gleder. Henrik hadde arvet landstedet Iilsvigen etter faren, og kjøpte for få år siden Devle gård i tillegg. Catharina bygde ut sin gård Havstein med imponerende parkanlegg og alléer. Begge likte å arrangere festlige sammenkomster, og de bidro dermed til å bygge et sosialt samhold blant overklassens medlemmer.

Nye møteplasser

Schmettows sosiale omgang begrenset seg ikke bare til uformelle selskapeligheter og familiære sammenkomster. Når det gjaldt å skape nye møteplasser med ideelle formål, var han selv blant de mest ivrige. Allerede i 1779 prøvde han å stifte byens første frimurerlosje, men manglende interesse blant byborgerne synes å ha hindret tiltaket å komme i gang.

Både i Trondheims Borgerlige Klubb og Trondhjems Læseselskab var Schmettow å finne blant medlemmene. Dette

var «treffsteder» hvor sivile, militære og geistlige embedsmenn samt byens kjøpmenn og håndverkere kunne møtes til uformelle samvær og diskusjoner. Borgerklubben (stiftet 1783) skaffet seg etter hvert lokaler i Catharina Meincke Lysholms gård oppe ved Bybroen (Kjøpmannsgt. 12). Det var ikke lange spaserturen langs Søgaden når grev Schmettow var ute etter lesestoff fra klubbens utenlandske tidsskrifter og aviser - eller bare foretrakk å tilbringe en ettermiddag med en drink til et slag kort eller biljard. Ved spesielle anledninger arrangerte klubben selskaper, særlig i forbindelse med kongelige høytidsdager.

Kanefart til Rotvoll

Greven av Schmettow markerte gjerne feiringer og hyllester til de kongelige i København på sin egen måte. På prinsesse Louises 32-årsdag onsdag den 30. januar 1782 ga obersten i følge Trondhjems Adresseavis «et Tractement, hvortil 2de Dage forud de fleste af denne Byes Stands-Personer, Embedsmænd og fornemme Indvånere var indbudne.»

Klokken i Vår Frue kirke hadde nettopp slått tre slag på denne onsdags ettermiddagen da folk ble vitner til et selsomt skue. Ledsaget av musikk travet en uendelig rekke av flott dekorerte hester med sleder ut fra bakgården i fru Mølmanns hus på Torget. Gjennom snøret kunne fru Schmettow fra vinduet i 2. etasje telle i alt 70 hesteevipasjer med minst 100 høyvelbårne og pelskleddes standspersoner som vinket lett til publikum. Hun var

selv 5 måneder på vei mot en ny fødsel og ønsket ikke å delta på kanefarten*.

Med obersten, Greven av Schmettow, i spissen ble Bakklandet passert i en 2 kilometer lang kortesje av kjøretøyer. Den fortsatte videre østover langs veien mot Innherred inntil man svingte av fra den gamle allfarveien med kurs mot Leangen gård. Her ble de mottatt med musikk og fikk en forfriskning før de fortsatte ferden videre forbi grevens nær liggende andre gård Rotvold, forteller avisen. Her var hovedbygningen festlig opplyst med tente lys i alle vinduer i begge etasjer. Så fortsatte kanene gjennom en allé, der trærne på begge sider så vel som en oppført æresport var opplyst med lamper. Innenfor æresporten brente prinsessens navn. Man kjørte gjennom den og videre rundt i en sirkel opplyst av store, brennende lamper, slik at man kom tilbake gjennom æresporten og videre forbi Leangen hvor de igjen ble mottatt med musikk og kanonsalutt. På veien mot byen ble kanene ledsaget med musikk, og da selskapet passerte Bakklandet, var de fleste hus der festlig opplyst.

Ved ankomsten til byen inntoget selskapet i hans Velbårenheds Gård til musikk før et ball ble åpnet. «Under Måltidet

*. Sønnen Jacob Herman Waldemar ble født i mai 1782, men døde knapt året gammel under familiens opphold i Stockholm i april 1783. Gutten ble begravet i Ridderholmskyrkan i Stockholm.

blev Prinzessens Høye Velgaaende af Selskabet med Pokaler erindret.» Ballet varte til kl 4 om morgenen, da alle vel fornøyde føyet seg hjem*.

Gården Rotvoll i Strinden

Eierskifte

Det var en gammel og ærverdig gård Schmettow valgte som sitt landlige «fristed» i årene som kom. Skjønt fristed var neppe det rette ordet. Også som jordbruker ble han en handlingens mann, alltid glødende engasjert og opptatt av å gjennomføre idéer, planer og opplegg. Schmettows inntreden ble en milepæl i gårdens historie.

Betydningen av gårdsnavnet Rotvoll er «rydningsland med røtter og stubber». Fra middelalderen var det to Rotvollgårder, Nedre Rotvoll var kirkegods og Øvre Rotvoll tilhørte Bakke Kloster. Driften ble besørget av leilendinger, som til gjengjeld betalte en årlig leie (landskyld) til eierne. Tidlig på 1700-tallet var gårdene slått sammen og kom-

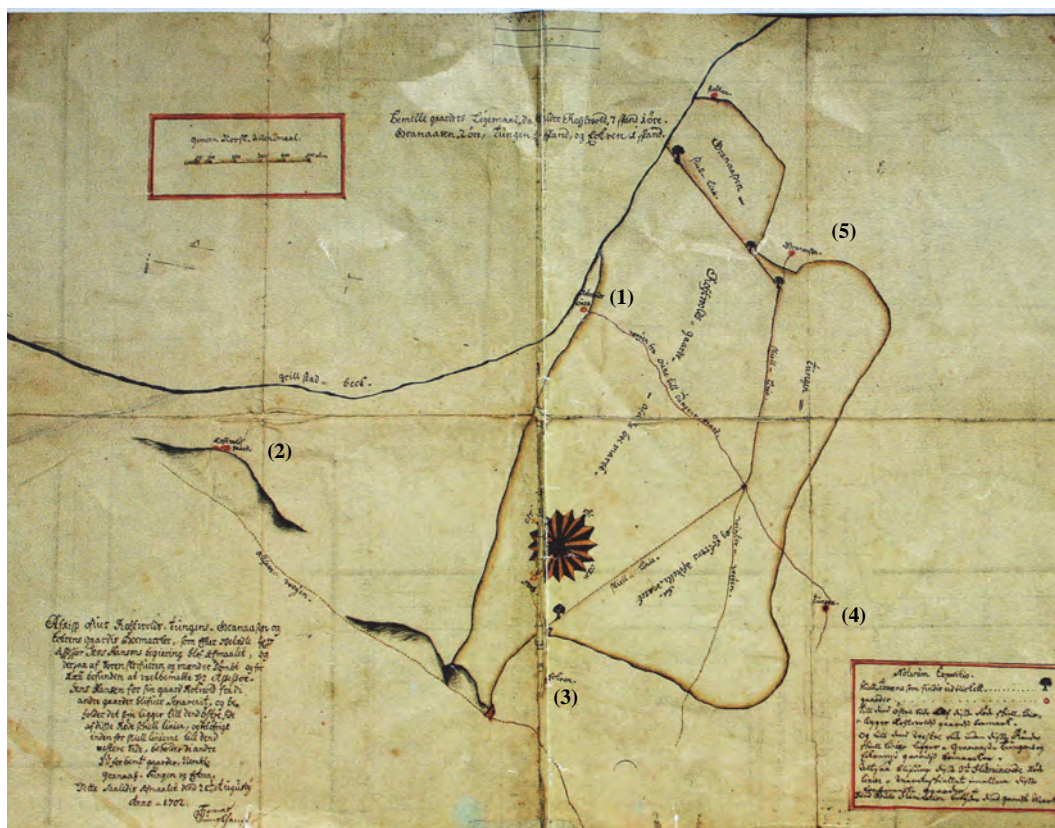
*. Se også Adresseavisen 30/1-1784: Schmettows arrangement ved kongens fødselsdag 29. januar 1784, da 150 personer av begge kjønn i mer enn 100 sleder dro på kanefart til Rotvoll. Gjennom den lampebelyste gårdsalléen kjørte de gjennom en æresport under kanonsalutt, raketter og musikk til kongens ære. Senere dro selskapet først til konsert i Rådhus-salen før gjestene møtte til et ball i Grevegården som varte til kl 4 om morgenen.

met i privat eie. Den danskættede bergassessor og handelsmann *Jens Hansen Collin* (1651-1708) hadde da kjøpt begge Rotvollgårdene. Gjennom ekteskap med Karen Tønder ble han i tillegg eier av Ringve gård. Han var også partipant i Kvikne Kobberverk, og hørte uten tvil til Trondheims absolutte overklasse.

Fire år etter assessor Collins død i 1708 overtok justisråd *Abraham P. Dreyer* (1671-1736) både enka og gården. I tillegg eide han bl.a. Leangen gård. Det var han som fikk oppleve at Rotvoll var blant gårdene som ble skamfært av karolinerne i 1718. Armfeldts soldater lot det gå hardt ut over hus, redskaper og avling, og gjenoppbyggingen ble kostbar.

Avgrensing mot naboer

Nedre Rotvoll lå på plataet øst for Leangen-bukta. Fra Øvre Rotvoll flatet terrenget seg noe ut med et skogkledt og myrlendt landskap sydover mot Stokkan og veien til Jonsvannet. Dette var bumark, det vil si beiteland for husdyra på gårdene som sognet til denne marka, Rotvoll, Ekren, Tungen og Granåsen. (Mot Grilstad i øst var Grilstadbekken grense). En viss grad av felles bruk av beitemarka synes å ha vært praktisert helt til assessor Collin i 1701 sørget for at det ble satt i gang arbeid med oppmåling som avgrenset Rotvolls-marka fra de andre bumarkene. Oppmålingskartet forelå på sensommeren 1702, med følgende tekst:



Kartet viser Rotvolls bumark fra Grilstadbekken vestover mot beitemarkene til de tre gårdene Eckren, Tungen og Granåsen etter dommen i 1702. Gårdene er i likhet med Rotvold Øvre (1) avmerket på kartet med rødt: Rotvoll Nedre (2), Eckren (3), Tungen (4) og Granåsen (5). Spesielle «skjell-trær» (skille-trær) ble brukt som sikte for grenselinjer mellom beitemarkene som hver gård skulle disponere. Veier krysser området: «Allfar-veien», «Vinter-veien» og «Veien fra Aune til Tungen Gaard». Gården Eckren finnes ikke i våre dager. Sammen med partier av Tungen gård inngikk den i bruket «Søndre Leangen» (Leangspannet) som i 1931 avga plass til Trøndelag Traverbane. Kilde: General Schmettow p. a. 568, SAT.

«Afskrift over Rohtwolds, Tungens, Granaasens og Eckrens Boemark, som efter Velædle Hr. Assessor Jens Hansens begiæring blef afmaalet, og derpaa af Sorenskrifueren og Mænd er dømbt og for Ret befunden af welbemeldte Hr. Assessor Jens Hansen for sin gaard Rotwold fra di andre Gaarder blief Separerit, og beholder det som ligger til dend østre Side af disse Røde Skiell linjer,

og det øfrige inden for Skiell linjerne till dend westere Side, beholder di andre 3de førbenævnte Gaarder, nemblig Granaasen, Tungen og Eckren.

Dette saaledes afmaalt den 21de Augusti Anno 1702». Tomas Junghans.

Mølmanns Rotvoll

Etter justisråd Dreyers død 1736 gikk Rotvoll over til barn og barnebarn etter den første Collin inntil slektens tid som eiere ble avsluttet med en gårdsauksjon i 1756. Kjøperen som fikk tilslaget, var lagmann *Hans Ulrik Mølmann*.

Kort tid etter at Hans Ulrich Mølmann overtok Rotvoll, lot han i 1757 holde en offentlig besiktigelsesforretning over Øvre og Nedre Rotvoll med husmannsplassene. Det ble her fastslått at jorden var vanskjøttet de siste åra. Dessuten var bare 1/10 av gjerdene i brukbar stand, mens husene på Øvre Rotvoll (Fyken) og husmannsplassene var lite vedlikeholdt og i meget dårlig forfatning. Poenget for Mølmann var nok å få redusert landskylda, for han mente de siste eierne ikke hadde holdt gården i hevd. I følge tekst på kartet (ovenfor) ble Rotvoll i 1702 skyldsatt for hele 7 Spann 1 Øre. Det tilsvarte en landskyld på smørvekt 113,1 kg*. Resultatet av besiktigelsen ble at den årlige landskylda fra 1757 ble avkortet til 5 spann for begge Rotvoll-gårdene.

-Hans Ulrich Mølmann oppførte en anselig bygning og anla en smuk have, forteller G. Schøning. Utenom det vet vi

*. Rotvolls og nabogårdenes skyldsetting er oppgitt på kartet: Rohtwold 7 Spand 1 Øre, Granaasen 2 Øre, Tun-gen ½ Spand, Eckren 1 Spand. (Man kan regne ut hva dette utgjorde i smørvekt: 1 Spand = 3 Øre = 15,43 kg smør).

lite om driften av Rotvoll på Mølmanns tid. Men det er grunn til å tro at ekteparet Mølmann brukte Nedre Rotvoll som sommerstedet de gjerne ville vise frem ved festlige anledninger. Ikke minst ivret nok Fru Golla (Gudlaug Hveding Mølmann) for den status en virkelig prydhave kunne gi. Sannsynligvis brukte hun profesjonell hjelp av gartner for å bygge ut sin renessansehave syd for hovedbygningen.

Men Rotvoll var også ladegården som skaffet dem landbruksprodukter de trengte til byhusholdningen. Stor innsats utover dette for å øke gårdens produksjon, ble neppe gjort i Mølmanns tid. Etter en forordning av 1752 kunne han ha startet med nydyrking for eksempel på Øvre Rotvolls grunn uten at merverdien skulle påføre gården økt skyld. De som ryddet jord i utmark skulle tvert imot få lettelse i skatt og tiende de neste 10 år. Men som vi vet, bestemte Mølmann og frue seg for å satse kapital, energi og ærgjerrighet på å realisere drømmen om å bygge byens største palass ved Torvet i Trondheim.

Investering til nytte og lyst

Mot slutten av 1700-tallet stod Trondheims næringsliv i blomstring, ny kapital fløt inn i lommene til byens næringsdrivende. Nøytralitetspolitikken hjalp byens handel. Fisk, malm og plank hadde gylne tider, og skipsfarten blomstret. Nå ble nye, representative hovedbygninger oppført på rikfolks landsteder med kostbare interiører og påkostede

haveanlegg, bygd for standsmessig representasjon og selskapelighet. Det ga status i bysamfunnet.

Dette var før bankenes tid, og de fleste gårdene i Strinda hadde lenge fungert som kapitalplassering for rike byborgere. Eiendommene var først og fremst «avlsgårder» som ved hjelp av «forpaktere» forsynte byhusholdningen med landbruksprodukter. Driften av deres jordbruk ble slik en naturlig del av byhusholdet. Med tidens gylne økonomiske utsikter økte nå interessen for å benytte avlsgårdene også som lystgårder hvor eliten kunne nyte landlivets gleder i sommerhalvåret.. Det var en måte å kombinere det nyttige med det behagelige.

Signaler om bedre driftsmåter

Da oberst Carl Waldemar riksgreve von Schmettau overtok Rotvoll i 1778, var han sjef for 3. Trondhjemske Infanteriregiment. Han var yrkesmilitær. Siden han var 12 år gammel hadde han vært engasjert i militær opplæring og tjeneste. Hans jordbrukserfaring må derimot ha vært minimal. Men han var i en alder av 34 år blitt en belest mann, hadde selv en betydelig boksamling og var utvilsomt kjent med opplysningstidens tanker, også når det gjelder jordbruket. Han visste fra utenlandske journaler og tidskrifter at nye, interessante tanker om landbruket ble lansert i Vest- og Midt-Europa i disse tider. Stigende priser på jordbruksprodukter stimulerte også til nye driftsmåter og bedre redskaper.

Lysstreif av kontinentale idéer, nådde også hit opp til provinsbyen Trondhjem. I Borgerklubben ble landbruksøkonomiske spørsmål ofte samtaleemner, og da gjerne med temaer og idéer, hentet fra England. Klubben holdt også tidskrifter, i likhet med flere medlemmer.

Aviser og andre periodiske skrifter som Schmettow, Meincke og P. Krogh abonnerte på i fellesskap for en sum av 30 rdl pr år:

Hamburger Correspondance

Berlings Avis

Lærde Efterretning

Collegial Tidenden

Fyenske Avis

Minerva

Danske Tilskuer

Foregangsmenn i landbruket

Munkene var sin tids foregangsmenn i jordbruk og havedrift. Prestene må også nevnes. Som lesekyndige kunne de følge med i litteratur som omfattet jordbruket. I 1758 sendte biskop Gunnerus ut et rundskriv der han oppfordret prestene til å «*gribe Bonden under Armene og viise ham, fornemmelig ved deres Exempel hvorledes han bedre kan benytte sig af sin Jord og andre Eiendele*». Det fortelles om prester som ble læremestre i jordbruk. Noen skal til og med ha benyttet prekestolen for å inngi menigheten kunnskap. «Potetprest» ble et kjent begrep.

Biskop Gunnerus var en av de tre som stiftet Det Kongelige Norske Videnska-

pers Selskap i Trondheim, en sammenlutning som prioriterte jordbruk høyt på sin agenda fra slutten av 1700-tallet. Det ble drevet opplysningsarbeid med premiering som lokkemiddel. Gjennom bekjentgjøring viste man eksempler på hvilke aktiviteter som kunne gi belønning: Nybrottsarbeid og rydding av jord, myrtapping, bedre gjødsling, oppsetting av gjerder og fjøs i stein, innkjøp av bedre husdyrslag, dyrking av poteter og hageplanter og nyttig husflid var tiltak man ønsket å se mer av. I det by-nære Strinda var byjordbrukerne de første til å prøve nye driftsmetoder som ble lansert i utlandet mot slutten av 1700-tallet. Noen av dem gikk i gang med å tilpasse de nye metodene etter norske forhold. Grev Schmettow skulle bli en av dem, og mer enn det. Hans vilje til å prøve ut nye tanker gjorde etter hvert Rotvoll til et mønsterbruk i landsmålestokk. Vi skal se at regjeringa i København fikk melding fra utsendte agenter om at Rotvoll gård i Strinden rundt år 1800 presenterte noe av det mest fremskredne nivå av norsk landbruk på den tiden.

Schmettow sørget allerede 1779 for å utvide gården ved å kjøpe nabogården Store Leangen, et landområde på 2 øre skyld som grenset til Rotvoll vest for en linje fra Fykenhaugen nordover mot sjøen (innbefattet området for dagens Statoil). Greven skal tidlig ha engasjert seg i utbygginger på Nedre Rotvoll samtidig som han utvidet Mølmanns have- og parkanlegg på en måte som skal ha skapt beundring blant besøkende. Han må

også ha vært svært engasjert i skogplanting, for i følge tradisjonen var han den første som plantet granskog i våre trakter. Han importerte også flere tresorter som eik, kastanjer, lind, ask og hvittorn. De prydet hans parkanlegg og ble omtalt som «Lystskoven» på Rotvoll. (Dons). Kanskje bidro grevens interesse for skog til en spesiell investering han gjorde i 1784, en satsing som også kan ha vært økonomisk motivert. På kysten sør for Trondheimsfjorden lå nemlig en eiendom han hadde fått svært god lyst på.

Et landsted på kysten

Beliggende mellom Agdenes og Imsterfjorden i det som den gang hørte til Ørlandet prestegjeld, lå gården Moltuen (*Moldtun*). Panteboka for Ørland (1771-1800) bekrefter at Schmettow kjøpte eiendommen med tilhørende «herligheter» av Lars Winther den 15. desember 1784 for 2890 Rdl i dansk courant. Kjøpet ble delvis finansiert ved et pantelån av Thomas Angells Stiftelser på 1800 Rdl til 4 % rente.

Gården *Moltuen* med to husmannsplasser var vurdert til 2 spann i bygsel og landskyld, Dessuten fulgte på kjøpet de to fraskilte gårdene *Abelvig* til 1 øre og *Terningen* til 2 øre og 12 merker skyld*. Ved befarung hadde nok grev Schmettow oppdaget at dette var mer enn en kystperle, for eiendommen inneholdt også betydelige verdier å forvalte. Først og fremst merket han seg bekkverkna

*. 1 spann = 3 øre = 27 merker



Moldtun gård sett fra Nordvågen. Bekken fra Litjvannet og Langvatnet kommer ut i bukta til venstre. Utenfor vågen mot nord ligger flere holmer/øyer, og den største av dem, Gunnarøy, var i følge Schmettow godt egnet til sauebeite. (Se Adresseavisen 13/10 1818). Grenda Moldtun tilhørte Agdenes fram til 1995. Da kom veiforbindelsen som gjorde det naturlig å knytte den til Snillfjord kommune. Foto: Jan P. Breida, september 2013.

og de to privilegerte sagbrukene ved Terningen som var bevilget et kvantum på 1200 bord årlig. Det var nok trevirke å ta av, for i sør eide godset en større furuskog som strakte seg fra Verrafjorden til Imsterfjorden. Bjørkeskogen i området var heller ikke ubetydelig.

I tillegg til alt dette fikk oberst Schmettow skjøte på godsets vånings- og uthus, åkrer og enger, øyer og holmer, en større og en mindre innsjø og 3 laksevarper. Alt fra fjell til fjære var hans til odel og eie. Havet utenfor var dessuten fiskerikt, og i nabolaget lå en sikker sildefjord. I løpet av Schmettows 34 år som eier ble sagbruket utvidet og forbedret. En ny sag erstattet de to eldre. Den kunne skjære 1440 bord årlig. Han fikk også satt opp en ny, større bekkevern med to par kvernsteiner. Landstedet ble i stor grad en avlsgård som først og fremst skaffet greven fisk, brensel og trevirke. Det er grunn til å tro at forpaktere og husmenn betalte leia og fikk lønn gjennom arbeid ved saga, i skogen eller på sjøen. I tillegg kunne dagleide mannska-

per bli hyret i deler av året, f.eks. til jektetransport når fisketønner og trematerialer skulle fraktes til byen eller til Rotvollhavna som han lot bygge ut.

Rotvoll i Grevens tid

Plank og furubord fra Moltuen ved Agdenes skulle bli en viktig ressurs i byggearbeider og restaureringer på Rotvoll i åra som kom. Tore Snekker skulle ikke mangle materialer til å utføre sine mange små og store oppdrag inne og ute. Schmettow hadde derfor tro på at satsingen på hans nye landsted var en pengeplassering som ville svare seg i det lange løp.

Et annet satsingsområde var jordbruket på Rotvoll. Det dyrkede jordbruksarealet strakte seg sydover fra fjorden som et sammenhengende landskap mellom knauser og skogkledd høydedrag opp mot landeveien til Innherred. Gjennom arealet gikk kjøreveier som etter hvert ble plantet til med alléer. Syd for dyrkemarka fantes et enda større område, Rotvollmarka, som rakk nesten opp til

tive areal med nydyrking. Den viser at greven hadde bestemt seg for å drive et rasjonelt, intensivt landbruk basert på høy bruk av arbeidskraft og kapital.

Allerede før regnskapet startet hadde arbeidsfolk vært i gang med nybrottsarbeid flere steder. Det var brutt nyland ved husmannsplassene Ekkerdalen og Brundalen og også ved beiteområdene i Hestetrøen og Fåretrøen. I følge regnskapsboka fortsatte arbeidet utover høsten 1785. Det var et tungt og ofte tidkrevende manuelt arbeid, ofte med mye stein- og rotbryting. Men greven betalte bra: 5 daler for hvert mål som ble brutt opp til nyland.

Fram til høsten 1786 var mer enn 30 mælinger gammel utmark blitt dyrkbar mark, selv om det fortsatt gjenstod mye rydding med fjerning av stein, røtter, kvist og myr. Men både i Ekkerdalen og Fåretrøen var det om våren sådd korn og gressfrø, og her viste den første grøden seg på nye åkrer og enger allerede sommeren og høsten 1786.

Rotved og skogvern

Greven var skogplanter, og han vernet gårdens ulike arter av trær med største omsorg. Den som forsynte seg med trevirke fra grevens planter, for eksempel til brensel, måtte regne med streng reaksjon. Noe annet var det om en husmann sørget for «rotved» til eget bruk fra grevens eiendom, og vi leser følgende fra hans *Instruks for husmenn på Rotvold*.

*Husmændene forbydes at tage noget andet træ til deres Brænde end tørre, affal-
ne Qvister og Stubber med deres Røder.
Men ingen af Furru, Gran, Bierck, Ol-
der, Silie, Pil, Ask, hverken stort eller
småt, hverken stående eller vindfalden,
og de der kjøber Træ andet steds fra, må
føre Vidner på det. Beviser derimod en
Husmand at have optaget 50 store Stub-
ber med Rødderne udenfor hans Plads i
Skoven til sin egen Brænde og viser hvor
den er bleven optagen, bekommer ham 1
riksdaler i Præmie. Manden som befin-
des at have hugget utilladte Trær beta-
ler første Gang 1 rdl, anden Gang 2de
Halvdaler til (eieren) og fuld Daler til
Gårdens Fattigcasse. Tredje Gang mis-
ter han sin Plads uden Indvending og
fraflytter 3 Måneder efter det er skeet.
(pa 568, SAT)*

Folk på husmannsplassene hadde nok merket seg grevens instruks, særlig be-
stemmelsen om stubber og røtter. I juni
1786 satte 6 karer i gang, en fra hver
husmannsplass, og i løpet av til sammen
over 1000 arbeidstimer klarte de på 6
uker å stable opp 63 favner rotved. Det
var brensel som kom godt med i hus-
mannsstuene. Attpå til fikk de betalt, det
ble mer enn 10 blanke daler på hver
mann, mer enn plassavgiften. Det var
ikke til å undres at karene gladelig satte
i gang med samme prosess i juni året et-
ter! Men greven var vel også tilfreds, si-
den han fikk renska nylandet så
effektivt, selv om det i følge regnskapet
beløp seg til 70 riksdaler.

En levende «arbeidsmaskin»

Ved siden av husmannsfamiliene var flere innleide arbeidsfolk i grevens tjeneste. I regnskapsboka kan vi telle nær 80 navn, både menn og kvinner, om vi regner med innsatsen i onnene. Men det var en kjerne på 12-15 mann som nesten kontinuerlig var i sving med «forbedringer» på Rotvoll. I tillegg kom gartneren og hans folk. Greven må ha vært imponert over arbeidet som enkelte av dem utførte. En av dem var *Madz Larsen*, en seig «arbeidsmaskin» som starta dagen grytidlig og seint tok kveld. Ved siden av å drive ryddingsarbeid og kjøring av frau, tang og stein ble han høsten 1785 satt til å grøfte det sumpige landskapet i Ekkerdalen, Brundalen og Fåretrøen. Før vinteren satte en stopper for arbeidet, hadde han alene gravd 430 favner grøft (800 meter) på disse feltene. I mai 1786 fortsatte han å grave i Ekkerdalen og Fåretrøen, Kotrøen og Hestetrøen, senere også på området som ble kalt Aunet, der nydyrkinga nå skulle konsentreres. I løpet av de to år regnskapsboka gjelder, stod Madz alene for over to kilometer grøfter, fordelt på alle de nydyrka områdene. Andre drev selvfølgelig også med grøfting, men langt fra i samme omfang som Madz. Det ble 2-3 skilling pr. favn, og med mer enn tusen favn på to år begynte det å monne litt for en fattig arbeidskar.

Men han tjente mer. Han bygde flere vannposter til dyra i beitemarka, og ved gården og husmannsplassene gravde han en rekke brønner som han stensatte.

I tillegg var han med på å lage dammer og kanaler, som trolig tjente som vannkilder for grevens parkanlegg samtidig som de ga drikkevann til fjøs og stall. Som om ikke dette var nok, hadde Madz tid til enda en tidkrevende jobb som greven absolutt ville ha utført. Det måtte bygges solide gjerder som holdt beitedyra borte fra nydyrka åker og eng. Også husmennene måtte holde gjerder slik at dyra deres holdt seg unna grevens beiteland, men disse gjerdene måtte settes i stein, ikke som skigårder i tre. Instruksjonen var ellers klar nok:

Kommer nogen Husmands Creaturer i mine Koe- eller Hestetrøer, betaler han for hvert Styk 8 Skilling. Kommer samme i min Eng, betales for hvert Styk 16 Skilling og på Ageren for hvert Styk 1 Ort. (pa 568, SAT)

Mengden av stein som ble fjernet fra nybrottsjorda, kom godt med da Mads våren 1786 satte i gang arbeidet med å bygge steingjerder. Steinene var av flere størrelser og fasonger, og derfor hendinge til å bygges sammen til et stødig gjerde. I tillegg til grøftegravinga bygde altså Madz steingjerder fra våren til sensommeren. I løpet av mai hadde han gjerdet 79 favner ved Ekkerdalen, Fåretrøen og ved stallen, der dyr gikk ute. Han fortsatte i juni med å sette opp 71 favner steingjerde i Koetrøen og senere 100 favner i Ekkertrøen og Hestetrøen. Den hjelpa han fikk var stort sett av folk som kjørte stein til gjerdene han bygde, og andre som laget og satte opp grindstolper og porter. Man summerer og får

465 favner når man tar med arbeidet Madz gjorde med gjerdebygging året etter. Med den tids primitive redskaper, trolig jernbeslått spade, hakke og grev, må vi nesten betrakte innsatsen hans som en bragd. Men han fikk utbetalt 10-12 skilling pr. favn steingjerde.

En sommerdag 1786 inspiserer kanskje Schmettow sine nye grøfter og steingjerder. Vi kan forestille oss at han i Koetrøen fant Madz som holdt på med å renske enga for stein. Greven steg av hesten, tok en runde innom sommerfjøsset som hadde fått nytt golv og overbygd fraukompost på utsida. Ved den nye vannposten trivdes kyrne, de lå rolig og tygde drøv i sola mens gjeterguttene, unge Svendsen, satt barbeint på en stubbe og spikket på et eller annet.

Greven vendte seg mot Madz, merket seg en solbarket og tynn kar, sterk og sene i kroppen, stoff til en dugende grenader! Han dro opp en notatbok fra saltasken, opplyste kort og militært de nakne tall for juni måned: Madz hadde satt opp 143 favner stengård, gravd 118 favner grøft og laget flere vannposter til dyra. Arbeidet utgjorde 70 arbeidstimer hver uke i hele juni, og følgelig hadde han 23 daler til gode.

Gjødsling

Schmettow la stor vekt på gjødsling, han så det som en forutsetning for å intensivere driften. Gjødselbehandlingen ble derfor viktig på Rotvoll, og han utbetalte lønn til husmenn og andre leide ar-

beidsfolk (også kvinner) som i en effektiv og samordnet prosess gjorde en stri jobb for å berike nye åkrer og enger med livgivende stoffer. Regnskapsboka vitner om at arbeid med gjødsel skjedde i alle slags vær- og føreforhold gjennom det meste av året, men særlig i perioden januar til april.

Økt gjødsling motiverte til større husdyrbesetning og bedre inneføring. Derfor var det viktig å tilføre enga gjødsel, så den kunne gi større førmengde. Det gjaldt ikke minst beitelandet i utmarksenga, som måtte bearbeides kraftig, så dyra kunne trives og vokse og ikke sulføres på Rotvoll! Regnskapet viser at det etter hvert ble laget flere fraukomposter både ved fjøs og sommerfjøs. Myrjord og slam fra dammer og grøfter ble tilført kompostene, som til beskyttelse ble overbygd med tak. Rundt 1800 ser det forresten ut som det er oppført et eget stort «frauhaus» øst for fjøsset på Nedre Rotvoll.

Mangt et vognlass med løs gjødsel kom med hest og vogn allfarveien fra byen. En god del ble også samlet på Brattøra og fraktet derfra på egen kjøll langs fjorden til havna på Rotvoll. Schmettow hadde fått snekkerkyndige folk til å innrette iallfall en båt til formålet. Da Anders Olsen og Ole Berget en dag klarte å gjennomføre to båtturer til byen etter frau, betalte greven dem 1 daler og 3 ort. Nå var det ikke slik at man bare kunne ta for seg av frau som det den gang kunne finnes så mye av i «hestgata» og på løk-

kene. Gjødsla kunne bare hentes etter avtale med grunneier eller vognmenn og kjøpes til en viss pris. Madam Lyng var en av flere som kunne avse noen lass for en daler lasset. En annen som tjente en ekstra slant på å samle egen gjødsl for salg, var vognmann Steffen Christoffer- sen i Brattørveiten.

Grevens arbeidsfolk var stadig å se i full aktivitet ved sjøkanten. På fjære sjø dro de ut for å finne tang som de kappet og fylte i båtene til de lå med esingen nesten i vasskanten. Så bar det heim igjen til Rotvoll-havna ved flo sjø for å losse. Slik drev de årlig med samling av tang som for en stor del ble kjørt på sleder opp til de nye jordene. Transporten var lang og tung med slede på barmark helt opp til Rotvollmarka. Utkjøringa av frau og tang startet rundt årsskiftet, vinteren var beste årstida. Kjøringa foregikk da med hester og frausleder og ble organisert som lagsarbeid. 10-15 karer deltok. Mens noen transporterte massen ut på de forskjellige nybrotts-jordene og la den i hauger, var andre igjen ved komposten eller lasteplassen og gjorde neste slede ferdig til henting. Så kunne man bytte på og fortsette så lenge det var dagslys. Slik holdt de på fram mot april, da møkkaspreinga var kommet i gang før den snart skulle avløses av pløying og harving. I 1786 utgjorde all denne aktiviteten iflg. regnskapsboka ca. 2500 arbeidstimer med kjøring og spreing av møkk og tang, og i 1787 nær 3000 arbeidstimer. Vi må regne med at dette ble noen tusen lass. Regnskapet forteller

også at de kombinerte gjødselkjøringa med å hente stein som returlast. Steinen var møysommelig samlet sammen i hauger på den nydyrka utmarka, et arbeid som både kvinnfolk og mannfolk deltok i.

Onnetider på Rotvoll

Våronna besto av gjødsling, pløying, harving og såing. Gjerder og grunder ble kontrollert og evt. reparert før dyra ble sluppet ut på beite i trøene. Grisene hadde forresten også sin svinetrø bak låven på Nedre Rotvoll. Vi vet ikke om Schmettow hadde sørget for å skaffe til veie et par av de nye plogmodeller som nå ble omtalt i engelske tidsskrifter. De ble stadig mer jernbeslått og kunne prøves på nybrottsland. Det ble imidlertid presisert i regnskapet at flere maelinger nybrott i Rotvollsmarka skjedde med ren «håndmakt».

Såtiden hadde mye å si. I følge grevens bok skaffet han frø til både timotei og kløver som han ville forsøke på enga. Det var forholdsvis nytt her nord. Når det gjelder såkornet, ble det først rensert og siktet omhyggelig i kasser med huller i bunnen (såld). Den mer vanlige praksis med å så blandingskorn ville greven unngå. Siktinga var stort sett kvinnfolkarbeid. Så gjaldt det å få kornet i åkeren til rette tid, når været var varmt og godt, så det kunne spire fortest mulig.

Slåttonna var ei travel tid, vinterforet til kyr og hester skulle berges. Slåtten begynte vanligvis i juli, og kunne vare len-

ge hvis regnvær ga dårlig tørk. Man mintes år da slåttent måtte utsettes på grunn av styggvær til langt utpå høsten. Det ga dårlig kvalitet og lite fôrverdi til stor bekymring for de bønder som helst ville ha flest mulig dyr gjennom vinteren. Arbeidsdagen var lang, ikke sjelden 16 timer. Regnskapsboka forteller at det var folksomt på slåtteteigene. De fleste arbeidsføre fra husmannsplassene deltok, og i tillegg hyrte greven inn arbeidsfolk utenfra. Regnskapet viser at ca. 50 personer, derav 20 kvinner, deltok i slåttent på Rotvold. Grøden måtte berges i fullt monn, og noen fikk oppgaven å gå langs grøfte- og bekkekantene og drive «hakkeslått». Vi ser også at flere husmannskoner fikk betalt for å samle løv til å blande i plassens eget dyrefor. I august 1787 samla de over 100 store sekker til 4 skillinger pr. sekk.

Det nevnes ikke noe om hesjing i regnskapet. Nysslått gras ble trolig lagt utover enga for å tørkes der. Det var kvinnearbeid å gå i timevis med river og snu gras for å hjelpe tørkinga.

Sommeren 1787 må ha vært ustadig i været, for kvinnfolka gikk i utmarksengene og snudde gras til uti september og lenger før det ble tørt høy. Til høykjøringa hadde greven innkjøpt flere nye grindvogner. De tok større last og sparte hestekrefter der det fantes vognvei. Men oppe i Rotvollmarka kom ikke grindvogner fram til alle de nydyrka områdene. Her måtte høysleden fortsatt være transportmiddel når høyet skulle bringes

til gards. Trolig ble det først samlet i stakker eller i høyløer før det ble kjørt på barmark i høysledene den lange veien ned til gården. Dette må ha vært et tungt arbeid, og sledene kunne få hard medfart. Snekkerkyndige husmenn ble i følge regnskapet betalt for å reparere og vedlikeholde disse høysledene.

Skuronna

Utover i august gulnet kornåkrene, skuronna sto for tur. Innhøstningen av kornet foregikk ved at det ble skåret med sigd til passe store knipper som ble buntet sammen til kornband og hengt på staur til tørking. Folk fra husmannsplassene fikk ansvar for det meste av skjæringa, det var folk som Anders Aunet, Lars Rolvsplassen, Svend Øvre Rodvold og Ellof Olsen m.fl. Men at også husmannskoner og -døtre kunne behandle sigden, ser vi i regnskapet. De var i aktivitet på alle åkrene i utmarka, og skar mange mål med korn til 1 ort målet (24 skillinger). Det ser også ut til at kvinnene tok ansvaret med å høste linåkrene, det var også en del av skurden.

I september/oktober når kornet var tørt og skulle i hus, ble det igjen mye sledekjøring fra marka ned til gården. Bare få steder var det vei for vogn. Åkerarealet hadde økt betydelig fra året 1786 til 1787. Første året bestod grøden kun av bygg fra åkrene i Ekkerdalen og Fåretrøen. I 1787 stod også byggåkeren på Aunet gul og moden. Den var på 20 mål. Felter med havre fantes flere steder: på

Aunet, ved Koetrøen og ved Grilstad grind, i alt ca. 26 mål. Dette året ble også rugen introdusert i den gamle utmarka, 12 mål rugåker i Fåretrøen og 8 mål i Ekkerdalen. På disse to stedene ble det dessuten fortsatt dyrket bygg på de resterende 24 mål åkerland. Det er grunn til å tro at grev Schmettow planla å drive moderne vekselbruk med sædskifter på Rotvoll, men regnskapet omfatter for kort periode til at vi kan fastslå dette sikkert.

Kornet ble kjørt i hus, og i november kom tiden da det skulle treskes. Før treskemaskinene kom klarte man med muskelpkraft og enkle slagredskaper (sliul) først å skille kornet og frøet fra akset, deretter kastet de kornet bortetter låvegolvvet med en skovl. Det tyngste og mest fullvektige kornet fløy lengst, mens det lettere og mindre verdige ble liggende nærmere mannen med kasteskovlen. Dette siste gikk for det meste til dyrefôr, men det andre ble det tatt godt vare på. Det skulle males til matmel eller benyttes som såkorn.

Schmettows «ladebygning» lå ca. 75 m nordøst for hovedbygget med en gårds-klokke i metall på taket. Hit kjørte man kornbåndene inn på «lemmen» via en kjørebros gjennom røstet. Under var det plass til 2 treskelader og 6 kornstål (lagringsrom for kornbanda). I et sidebygg hadde det stått en treskemaskin med svinghjul, men denne var fjernet da branntakst ble skrevet 1868.

Husmenn stod for treskingen på Rotvoll. Gjerne de samme som hadde skåret åkeren noen måneder tidligere. De fikk 12 skilling for hver tønne korn de tresket, og det var en halv dags arbeid. Dunkinga fra laden hørtes til henimot juletider, og den fortsatte utover i det nye året. Men vi må regne med at de tok en pause med levenet i god tid før greven kom kjørende til gards med grevinnen og de tre pikebarna ved juletider 1886. Han planla sikkert gjestebud i år også, med storfint besøk. Da måtte julefreden ha senket seg over Nedre Rotvoll!

En familie i sorg

Men det kom nok ingen grevefamilie kjørende til Rotvoll denne julen i året 1786. Amalie Ulrike, datteren på 6 ½ år, lå syk med feber, og foreldrene gikk i angst for at hun var rammet av kopper. Allerede kunne man se at utslettet begynne å spre seg på den lille kroppen. Fortvilt satt moren ved sykeleiet for å trøste den syke og stadig tørke svette av panna på henne med en fuktig klut. Tjenerskapet gikk stille i dørene. Men doktoren hadde sett nok av symptomer til å kunne fastslå at den unge comtessen virkelig var rammet av kopper, og av hensyn til smitten måtte huset derfor ta sine forholdsregler. Men da også lillesøsteren Fredrikke Antonie ble liggende syk i feber med utslett, slo greven alarm. Tidlig på nyåret 1787 tok han hustruen og de to syke barna ombord på et seilskip som skulle til København. Bare de-

res 3. pikebarn, 2 år gamle Marie, ble igjen i Trondheim.

Vaksinasjon mot kopper ble ikke praktisert på den tiden, første vaksinasjon i Norge skjedde i 1803, i Danmark 2 år tidligere. Men grev Schmettow må ha kjent til at den danske livlegen *Johan Just von Berger* praktiserte en metode mot kopper som han hadde hentet fra Østens medisin. Det ble sagt at metoden ga et mildere sykdomsforløp og beskyttet mot senere smitte. Grev Schmettow må ha satt sin lit til denne metoden, som tidligere var anvendt på både adelige og kongelige personer i Danmark*.

Det vi iallfall vet, er at begge de små comtessene ble rammet av den dødelige virussykdommen kopper, lidelsen som man anslår tok livet av 45 millioner mennesker bare i Europa på 1700-tallet. Blant dem var to små piker av familien til grev von Schmettow i Trondheim. Behandlingen de må ha fått i hovedstaden København hjalp nok ikke. Amalie døde 30. januar 1787, og lille Fredrikke fulgte snart etter. Begge fant sin grav i Danmark.

*. Metoden ble brukt på 1700-tallet og ble kalt «koppeinokulasjon»: Man skulle risse smittestoff fra kopper inn i huden. Dette skulle føre til et mildt tilfelle av sykdommen og senere immunitet. Den var egentlig ikke ment som helbredende, men forebyggende. Rundt 1800 kom ny og bedre koppevaksiner som avløste tidligere metoder. Se: www.idunn.no/ts/ht/2010/03/art14.

Bekkekverna på Rotvoll

Greven betalte i januar 1787 en ort og 10 skilling for å få malt 9 ½ tønner havre. Det fantes bygdemøller i Strinda som kunne utføre dette arbeidet. For Schmettow gjaldt det småpenger, men han manglet en gårdskvern på Rotvoll, og det ville han vel ikke være bekjent av. Dessuten hadde flere av husmennene nå fått anlagt åker, og for dem ville ei bekkverk være gull verdt.

Da Schmettow kjøpte Store Leangen i 1779, fikk han tilgang til Leangenbekken. Den kom fra vannkilder på Øvre Rotvoll og Tunga-området og rant ut i Leangenbukta. (I dag gjenlukket i kulvert bortsett fra et parti mot fjorden ved Ladestien). Her kan kverna ha blitt oppført, med kvernhjul som trolig kunne brukes både til kornmaling og til kverning av leire til et teglverk. Kverna knyttes i notatboken til husmannsplassen Rolvsplassen, som lå i nærheten. Fram mot juni var mer enn 1000 arbeidstimer nedlagt på kverna. I tillegg kom materialkjøringa.

Teglverket

Ved siden av gårdens øvrige drift ble det produsert mur- og takstein på Rotvoll. 41 år gamle *Lage Arntsen* var teglmeister, og han hadde 8-10 mann til sin disposisjon. Teglverket lå ved Leangenbukta øst for Leangenbekken. Når man først hadde klart å bygge kvernhjulet som skulle kverne (elte) leiren, var det lite som krevdes av teknisk kunnskap. Det var et høyst manuelt arbeid, steinen

ble laget for hånd i tilpassede former for ulike størrelser. Det krevde håndmakt når karene rullet ut leira i en passende tykk streng som ble kuttet i opptil 10 emner. Hver av disse ble lagt i former og etterpå tatt opp og satt på reoler under tak i åpne tørkelader. Etter sommerens tørking ble steinformene om høsten brent i oppmurte hvelvovner som delvis var nedgravd i terrenget. Dette var før ringovnsens tid, og etter hver brenning måtte ovnen avkjøles, åpnes og tømmes før man fylte den på ny og murte igjen åpningen før neste brenning. Som brensel hadde de muligheten til å bruke rotved og torv fra ryddingsarbeidet i Rotvollmarka eller eventuelt bjørkeved etc. hentet fra grevens gods ute ved Moldtuen.

Greven var kritisk til den ukontrollerte bruk av trevirke som han så rundt seg på denne tiden, og mente nok stein var et godt alternativ. Han fikk da også god bruk for teglstein på Rotvoll, og fraktet dessuten båtlaste fra havna si inn til byen. Der kunne han tilby salg av byggstein fra egen brygge ved elvehavna:

Adresseavisen 14/1 1785: ”Paa Oberste Greve af Schmettaus Brygge i Trond-



Utsnitt av Gjervans kart fra 1793 (se s. 55). Det viser gårder, husmannsplasser og veisystem med Rotvoll i sentrum. Pilen viser hvor teglverket lå. Produksjonen kan ha startet så tidlig som i 1780-årene med en enklere kvern. Anlegget med tørkings- og lagringssted i det solvendte terrenget øst for Leangbekken hadde både tilgang på leire og gode solforhold. Herfra, like nedenfor dagens Statoil, var det også forholdsvis enkelt å transportere teglsteinen til avskipping. Man rev en eldre bro over bekken og bygde en mer solid bro i 1787, kalt "Leangbroen". (iflg regnskapsboken 1186 arbeidstimer). Kanskje var det transporten av leiren som krevde større dimensjoner på broa.

I nærheten lå husmannsstua Rolvsplassen. Der bodde Lage Arntsen, teglmesteren. I fjæra nedenfor Statoilbygget finner man for øvrig i dag en god del biter av eldre rød tegl mellom fjærastein og sand.

hjem kan faaes smaa Murstene, som sælges pr Tusinde for 4 Rdl 3 Ort og pr Hundrede for 2 Ort, hvilket tilkjendegi-

*ves de Lysthavende, som derom vilde
anmelde sig hos Rivert J. Sponren”*

Veien videre

Beskrivelsen av driften av jordbruket på Rotvoll «i Grevens tid» er ovenfor hovedsakelig bygd på et «regnskap» som strekker seg over bare to år, nemlig fra høsten 1785 til høsten 1787. Dette er en viktig primærkilde fra Schmettows samtid som gir et innsyn i virksomheten på gården og hvem som utførte arbeidet. Først og fremst etterlater regnskapet inntrykket av en målbevisst og besluttsom arbeidsherre som handlet etter en plan og satte seg klare mål.

De tragiske familieomstendighetene ga nok utfordringer som vi bare kan forestille oss. Tre små barn var revet fra dem, en sønn i Stockholm, to døtre i København. I Trondheim hadde de ingen barnegrav å besøke. Fantes det trøst for grevinnens ufattelige sorg? Hadde greven krefter til å videreføre arbeidet på Rotvoll ved siden av sin embedsgjering? Ville han fortsatt være i stand til å finne nye løsninger og «forbedringer» i gårdsdriften på Rotvoll?

For å finne svarene må vi først og fremst søke i samtidens omtaler av landbruket på Rotvoll og grevens virksomhet for øvrig. Vi søker i folketelling, kirkebøker, aviser, gamle kart, en branntakst fra 1868, og vi prøver å finne ut hva malerier av gården og senere fotografier kan fortelle. Dette er ikke alltid sikre kilder som vi fullt ut kan stole på når det gjel-

der detaljene, men de er gode nok til å fortelle mer om «Grevens på Rotvoll» og hans virksomhet.

Rotvoll gård rundt år 1800

Folketellingen 1801

Tellingen registrerer at det bodde 42 mennesker på Rotvoll i 1801, derav 26 personer på de 6 husmannsplassene.

Husmenn

Ved siden av å skjøtte sin egen jord og eget fe hadde husmenn til vanlig en arbeidspått på hovedgården som tilsvarte 1-2 måneders arbeid i året. I «Grevens tid» må kravene til husmennenes arbeidsinnsats ha vært langt større. Til gjengjeld kan utsikten til bra betaling ha stimulert innsatsviljen til husmannen og hans familie. Landbruket på gården var så omfattende under Schmettow at tilsynsarbeidet måtte deles. Derfor ser vi nedenfor at Rotvoll hadde 2 avlsgårds husmenn. De fungerte som oppsynsmenn eller «rosdrenger», som den dansktalende greven sikkert kalte dem.

Husmannsplasser 1801:

Rolvsplassen: *Lage Arntsen* (41) er husbonde og teglmester og bor på plassen med kona *Marit* (41), sin mor og 5 barn.

Brundal: *Jon Jonsen* (56) er husmann med jord, gift med *Karen* (57) og har 1 barn.

Rotvoldsauget; *Anders Andersen* (50) er husmann med jord, har kona *Randi* (55) og 2 barn.

Rotvoldsmarken: *Ole Larsen* (50) er avlsgårds husmann og har kona *Gjertrud* (52). De er barnløse.

Ekkerdalen; *Johannes Pedersen* (32), husmann med jord som bor her med kona *Elen* (29). De er barnløse, men på plassen bor også hans søster og svigermor.

Rotvoldberget: *Arnt Jacobsen* (37) står ikke oppført som husmann, men som losjerende på plassen. Han er dagarbeider på Rotvoll, er gift med *Ane* (38) og de har 3 barn.

Dessuten må nevnes *Gunder Larsen* (31). Han er også avlsgårds husmann. Antakelig med ansvar for fedriften, fjøs og stall. Han hører trolig til på plassen Rotvoldsberget, men bor av praktiske grunner i borgerstuhuset. Han er gift med *Marit* (30) og de har en datter.

Andre beboere

Gården ga også husrom til tjenerskapet, blant annet husbestyrerinna, staldrennen og overbudeia, samt deres hjelpere. Blant tjenerne og gårdsarbeiderne var 3 nasjonale soldater, trolig fra grevens eget regiment. Nasjonale soldater var nemlig ikke vervet, og kunne derfor ta slike jobber i fredstid. De fleste i tjenerstaben bodde i borgstubygget nord for hovedbygningen. Det gjorde vel også *Tore Snekker* som alltid var tilgjengelig

når vedlikehold skulle utføres. Det nevnes også at gården hadde smed. I tillegg oppgir folketellingen 1801 en annen person som hadde fått spesialansvar. Det var svenskfødte *Jonas Øberg* (31), gårdens gartner som ledet hagearbeidet.

Mønstergården Rotvoll

Beretninger fra Schmettows samtid viser at familien overlevde de dystre hendelser familien opplevde i siste del av 1780-åra. Nydyrkingen fortsatte, flere teiger kom under ploegen, drenert og tilført gjødsel. Grevnen var klar over at transportproblemer kunne være til hinder for driften i utmarkområdene. Allerede i 1787 satte han derfor folk i arbeid med å bygge en nesten snorrett vognvei sydover fra Nedre Rotvoll. På det tegnede kartet fra 1793 kan vi se at denne kjøreveien da var nådd helt opp mot Dragvoll. Det utgjorde en samlet strekning på over 4 kilometer. – *Det var smukt fra et Punkt på Veien til Jonsvandet at betrakte den derved frembragte Lysstriben gjennom den mørke Granskov med Gaardens Bygning som Endepunkt,* skrev Dons senere.

Schmettows allé

Både langs innfartsveien til Rotvoll fra vest og langs allfarveien til Innherred syd for gården ble det plantet alléer. Rundt år 1800 begynte Schmettow arbeidet med selve hovedalléen, den som senere har båret grevens navn. Fra Nedre Rotvoll sørget han for å plante aske-trær langs den nye kjøreveien mot syd,



Schmettows allé - ved Rotvoll øvre. Bak alléen er St. Hanshaugen. Byantikvar Gunnar Houen holder Schmettows allé som den mest «bemerkelsesverdige» av alléene som er bevart i dag. Han mener den er et kulturminne som må tas godt vare på med alle de opprinnelige ca. 125 asketrærne som fremdeles finnes bevart. Trondheim bystyre vedtok 27. januar 2011 en reguleringsplan der paragraf 6,3 ble formulert slik: *-Delen av general Schmettows allé som ligger innenfor planområdet er et verdifullt kulturminne som skal bevares og vedlikeholdes med resten av alléen. De eksisterende trærne som danner alléen skal bevares.* Foto 2010: Knut L. Vik.

først opp til den gamle allfarveien (Rv. 50), deretter syddover forbi plassen Fyken (nå Øvre Rotvoll) og videre helt til den stanset et sted vest for skogen der Hørløcks veg nå går. Den siste strekningen var riktignok beplantningen kun på østre side av vognveien i følge et kart fra 1865*. I dag ender Schmettows allé med sine 126 asketrær ved E6 Innherredsveien og lengden er ca. 900 meter. Omtrent 30 «huller» i rekken er erstattet med bjørk, selje og nyplantninger.

Når folk gjestet Rotvoll, hendte det ikke sjelden at greven bød på overraskelser. De kunne for eksempel bli invitert på tur

*. Se «Kart over Landbrugsskolegaard- den Øvre Rotvold 1865» i *Årbok for Strinda historielag 2010*, s. 99. Målestokk 1:8000.

både til lands og til vanns. En gang hadde Schmettow bestilt 4 jekter for å ta med seg et helt selskap på «Lysttour» langs fjorden. På gode sommerdager var det mulig å seile med venner helt ut fjorden og sette kursen forbi Agdenes. Her kunne de stige i land ved hans gods Moltuen og nyte former for rekreasjon og friluftsliv som byfolk den gang ikke opplevde for ofte. Men ikke minst var det stas for besøkende å bli med på turer oppover langs hovedalléen og videre mot Jonsvannet i hestevogner eller i kanesleder med fakler vinterstid. Veien ga også lettere adgang til jakt- og fiskeplassene eller til bærterrengene ved Jonsvannet. Tilbaketuren til Rotvoll gjennom Grevens allé helt fram til tunet på hovedgården har sikkert virket stor- slagen, og imponert besøkende.

Grev Schmettow ville nok vært stolt over å få sitt navn knyttet til alléen, og ikke minst gledet seg over at hans gamle asketrær 200 år senere fremdeles blir ansett som høyst verneverdige vekster. Selv verdsatte han nok minst like høyt den lange, snorrette vognveien opp mot Jonsvannet. Den revolusjonerte transportforholdene i den gamle utmarka til beste både for gårdsdriften og for husmennene.

Greven får god attest

Christian Prams opptegnelser

I København ønsket regjeringskollegiet å hente inn opplysninger om landbruket og den økonomiske tilstanden i Danmark, Norge og de tyske hertugdømmene. Til Norge ble statsøkonomen og dikteren *Christian Pram* sendt i 1804 for å studere forholdene. Han var prestesønn fra Lesja og medlem av Det kongelige Landøkonomi- og Commerce-Collegium. Omsider kom han seg til Trondheim om høsten på nesten ufremkommelige veier etter en våt uværsommer, og oppholdt seg i byen en måneds tid. Samtidig fikk han anledning til å studere gårder i byens omegn.

I sin senere rapport* sier han innledningsvis rett ut at Strinda prestegjeld er

*. Titel: «Indberetning til det Kgl. General Land, Oeconomie og Commerce Collegium indeholdende oeconomiske Bemerkninger paa en efter Kongelig Befaling i Aaret 1804 foretagne Reise til Norge».

lite skikket til oppdyrking. Landskapet er ofte berglendt med tynn jordskorpe, og terrenget heller for det meste mot nord. Mye land består dessuten av fjellmyr og torvaktig myr. Han ble derfor overrasket når han fant lyspunkter som hos grosserer Meincke på lyststedet Ilsviken, et sted som lå så solfattig og åpent til med fjordblæsten inn fra nord. Pram undret seg over at menneskehenner her hadde forvandlet stedet til en «deilig Have» med høye trær av flere slag, og at til og med sårbare, kjæle jord- og rotvekster så ut til å trives.

Blant overklassens landsteder rundt byen fant Christian Pram flere eksempler på overraskende godt landbruk. På Munkvold og Havsten sulteforet man 4-5 kyr få år tidligere og hadde ingen kornavl. Nå høstet man her 3-400 tønner og hadde en stor dyrebesetning i et prektig fjøs. Også på gården Ferstad fantes mye nytt åkerland, og eieren, oberst Bang, hadde innrettet en utmerket «stall» for en økt bestand av kyr og hester. Pram roste også general von Krogh og hans sønn for å ha bygd opp Leren (Leira) til et godt og viktig gårdsbruk.

Men aller fremst satte han Rotvoll gård som lå en halv mil øst for byen. Her fikk han gleden av å møte grev Schmettow, som riktignok ikke helt kunne forsone seg med de slette klimaforholdene den siste tiden. Flere hundre trær som var plantet 12-16 år tidligere, gikk nemlig tapt for greven uværsvinteren 1803-04. Sommeren før hadde de unge trærne

stått i hans hage og sett lovende ut, nå gremmet han seg over deres skjebne..

Ellers hadde grev Schmettow gjort en beundringsverdig innsats, fremholdt Pram. Flere hundre tønner land^{*}, tidligere gold, sumpig og ufruktbar fjellmyr, var uttappet, rensert for sten, påført jord og bar nå rik og for det meste sikker grøde. På 11 tønner land hadde greven avlet 22 foll bygg året før. Her fantes tidligere ingen andre vekster enn «hvad der voxer i en for Menneskefod ubetrædelig Morads.» Nå var åkrene gjort fruktbare for allslags sæd. Gården var omgitt av husmenn hvor før ingen bodde. Prams rapport fra Rotvoll forteller om store strekninger vannsyk jord som var uttørret med miles grøftegraving og blitt til åker og eng. Greven hadde dessuten plantet og oppelsket en fortreffelig skog og skaffet seg «en Hjord af udmærket Qvæg»[†]. Han hadde innrettet en stall med en fortrinlig låve for dette kveget, en bygning som «uden Tvivl fortiener Forrangen for alle andre i Landet. – Collets på Ullevaal kanskje unntatt».

Christian Pram unnlot heller ikke å nevne andre tiltak greven hadde fått i stand, som teglstensbrenneriet og den store og

viktige havna som var anlagt nede ved Rotvollstranda.

Tradisjonelle driftsmåter

Det skulle gå minst en generasjon før vanlige bønder begynte å ta etter byborgernes driftsmåter. De manglet både kunnskap og kapital og drev helst på tradisjonelt vis etter mønster fra forfedrene. Bare noen ytterst få ble premiert av Videnskapsselskapet for god og intensiv drift og fikk sitt navn i avisa. «Selskapet for Norges Vel» fikk riktignok sin avlegger i Strinda allerede i 1811, og under amtets Landhusholdningsselskap ble det dannet et sogneselskap i prestegjeldet tjuve år senere. Laget drev blant annet opplysningsvirksomhet om nye planter og frøsorter, redskaper og kvegraser m.m. Blant drivkreftene var formannen, sogneprest Angell (se *Årbok for Strinda historielag 2011*, s 34-54). Også her ble det gitt premier for god åkerdrift m.m. Men det var først i andre halvdel av århundret at bønder flest vurderte å legge om gårdsdriften og ta i bruk noen av de

*. 1 tønne land var ca. 4 mål. Regner vi her at «flere hundre tønner land» betydde f.eks. 300 tønner land, vil det si at det her er tale om minst 1200 mål jord som er bearbeidet av Schmettow. Regner Pram i danske tønner land, blir det enda mer.

†. Når Pram uttrykker seg slik, kan han ikke ha siktet til vanlig norsk storfe på den tiden. Han omtaler ikke norske raser som «fortræffelig». Schmettow må uten tvil ha anskaffet feraser av høy kvalitet som ga god melkemengde. Om han har innført fremmede raser eller fått dem krysset med norske, er vanskelig å si. Behandlingen og inneforingen av feet på Rotvoll må også ha vært langt bedre enn vanlig i en tid da det for mange bønder bare gjaldt å berge flest mulig kyr gjennom vinteren.



Nedre Rotvoll i 1860-årene. Bildet ser ut til å gjengi samme driftsbygning som Schmettow lot oppføre med 1. etasje i murt tegl. Man ser låvebroen gå helt opp i røstet i endeveggen til venstre. Bygningen ble beskrevet (riktignok nokså mangelfullt) i en branntakst av 1868. Her opplyses det at den besto av en grunnetasje, 4 ½ alen høy av teglstensmur på omtrent 18 tommer tykkelse og en overbygning av malt bindingsverk. Taket var tekket med teglstein på lekter og til dels pålagt renner. Overbygningen var 54 alen lang (34 m), 24 alen bred (15 m) og 7 ½ alen høy (ca. 4 ¾ m). Grunnetasjen inneholdt stall med 8 spilltau, et vannspringrør av jern, en bod, et åpent rom og et fjøs. Over fjøset var lemmer med kjørebro og under fjøset to hvelvkjellere. Det sies ikke noe om de var blitt brukt til gjødsel. Østre del av låven synes fram til vår tid å ha stått tilnærmet slik siden Grevens tid - som et dyrebart trøndersk kulturminne. Bygningsdelen er imidlertid lite nyttbar, og tilstanden er såpass tvilsom at det må settes i gang sikringstiltak dersom vern er aktuelt og ønskelig.

Foto: Hans Krum. Kopi fra Universitetsbiblioteket i Trondheim.

driftsmåtene som i 1780-årene ble introdusert av en dansk greve og offiser i kongens militære styrke i provinsbyen Trondheim. Grev Schmettow står frem som en landbrukspionér i regionen ved overgangen til 1800-tallet. Det gjelder ikke bare hans metoder i jordbruket, men også hans driftsbygninger.

Enhetslåven på Rotvoll

Norske gårdsbruk var siden middelalderen kjennetegnet ved de mange små, laftede uthusene. Det var driftsbygninger med hver sin funksjon, stall, fjøs, låve,

sauenfjøs, vognskjul, vedskjul, bryggerhus, smie, hønsehus, grisehus o.fl.

Den fjøs- og låvebygningen som grev Schmettow reiste på Nedre Rotvoll, var en nyvinning i tiden rundt 1800. Han brøt med de gamle tradisjonene ved å samle flere funksjoner under samme tak. Her kunne man kombinere fjøs- og stalldriften, fôrlagringen og fraubehandlingen på en gjennomtenkt måte. Det var denne «enhetslåven» Christian Pram ga sin uforbeholdne ros i 1804 (se ovenfor). Rotvoll hadde etter hans mening den mest fremragende driftsbygning

han hadde sett på sin reise i Norge. Den kunne bare sammenlignes med Colletts låve på gården Ullevål, som på den tiden ble omtalt som et mønster til etterfølgelse både i Danmark og Norge. Det var en bygningstype som først fikk sitt gjennomslag på bygdene med «Det store hamskiftet» 50 år senere.

Grev Schmettow kan ha hatt minner om lignende bygninger i Danmark som et grunnlag mens han planla sin flerbrukslåve. Han hadde nok også studert nøye idéer, og råd som han kunne lese i utenlandske tidsskrifter. Den danske utsendingen Pram understreket at låven på Rotvoll var «uovertruffen» når det gjaldt å forene «Fordele og Bequemmeligheder». Det tyder på at greven hadde funnet gjennomtenkte, kloke og funksjonelle løsninger.

Det er litt synd at ikke Pram var mer detaljert i sin omtale av bygget og innredningen. Men det er klart at den flerfunksjonelle bygningen gjorde det mulig å benytte arbeidssparende prosesser. Den tidligere vannbæringen til husdyra med børtre var for eksempel en stor belastning som nå ble erstattet av vassrenner fra gårdsbrønnen. Det ble også lettere tilgang på fôret, som ble fordelt mellom dyra i fôrganger der de kunne få levert halmen og høyet rent og tørt. Den viktige gjødsla kunne også behandles på en rasjonell måte.

Golviet i overbygget hadde trolig dobbelt loft med lufting til sidene for å hin-

dre fuktighet fra fjøset å stige opp til det lagrede høyet. Fra det doble avluftsgulvet gikk avtrekkskanaler. Overetasjen var blitt oppført i panelt bindingsverk, sikkert med materialer fra grevens eget sagbruk ute ved Moltuen. En kraftig kjørebros bygd av stein og trevirke førte inn gjennom røstet for å spare arbeidstimer når fôret skulle bringes i hus.

Vognremisse, svinehus og gjødselshus

15 meter nordøst for denne låvebygningen lå en annen bygning (15 x 7,5m) med plass til både vognremisse og svinehus. Den var reist av malt bindingsverk på grunnmur. Huset hadde et stort tilbygg på 13 x 10 meter av gråsteinsmur med overbygning av bindingsverk. Det inneholdt et gjødselsrom dit frauet ble fraktet inn via en kjørebros i overetasjen og derfra tippet ned i gjødselsrommet. Alle disse bygningene nordøst for låven hadde teglsteinstekkede tak. De ble revet da sykehuset senere skulle oppføres.

Schmettow og andre byjordbrukere

Trolig var fjøs- og stallbygningen på Rotvoll blant de mest komplette som ble oppført i landet omkring 1800. Grev Schmettows eksempel ble imidlertid fulgt opp av andre byjordbrukere som i de følgende tiåra presenterte en variasjon av løsninger i Strinda. Havstein, Ferstad, Devle, Lade og Leira er eksempler på gårder som satset på flerfunksjonslåven. Dette var pionértiden for den særegne bygningstypen med de røde låvene med kjørebros som senere

skulle sette sitt preg på landsbygda i Norge.

Et herskabelig hus på landet

Familien Schmettow bosatte seg på Rotvoll i store deler av året. Fra tidlig vår til høstens løvfall var gården deres hjem. Her kunne de dyrke selskabelig omgang og nyte landlige gleder langt vekk fra byens støy og kvalmende stank i sommervarmen. På Rotvoll var det plass til å utfolde seg, både inne og ute. I følge Dons startet Schmettow tidlig med påkostninger av husene. På Anna Kaalds

tegning ser vi at det 42 m lange hovedhuset, bortsett fra midtarken, ikke skilte seg vesentlig fra andre større bondegårder. Med fasaden vendt mot sør, mot hagesiden og sett fra veien mot Innherred, fikk bygget likevel et monumentalt preg. Huset, tømret med hvitmalt panel utvendig, var knyttet sammen med hagen til en symmetrisk enhet. Gjennom den representative dobbeltdøren i midten kom man fra den store hagestuen direkte ut i renessansehagen som trolig hadde eksistert allerede før Møllmannfamiliens tid. Hagestuen var husets mottakelsesrom. Det var bygd for selskape-



En akvarell, usignert og udatert, antakelig fra tidlig 1800-tall. Her er en grønnsaks- og urtehagen fremhevet mer enn på andre bilder fra første del av 1800-tallet. Som andre storgårder nær byen hadde nok også Rotvoll veksthus (orangeri) der varmekjære planter som aprikoser og ferskener kunne oppbevares og beskyttes i mørketiden.

Bildet viser Nedre Rotvoll sett fra sør-øst med Trondheimsfjorden og Fosenlandet i bakgrunnen. Motivet er noe forenklet, blant annet mangler Schmettows syd-/nordgående alle. For å få bedre utsyn er låven «kuttet». Bak hovedbygningen ser vi Borgerstuhuset. Her bodde tjenerskapet og arbeidsfolk som trengte husrom. Selve borgerstuen, «bårstua», lå sentralt i 1. etasje, der arbeidsfolket møtte til måltider mellom øktene. Øst for veien er beplantninger med ulike nyttevekster, som kålplanter og poteter. Syd for hovedbygningen er den gamle prydshagen inngjerdet med stier mellom rektangulære parterrer. Bak denne ser vi granskogen som greven selv hadde latt plante samt en æresport i romersk stil. Tresamlingen helt til venstre viser et parti av «lystskoven». Bilde i Trondhjems historiske forenings samlinger. Kopi fra "Trondhjemske Samlinger 1996/97".

lighet med adgang både til hagen og til stuer på sidene gjennom doble fløydører som kunne åpnes når man f.eks. trengte en dansesal.

En branntakst fra 1868 gir få detaljer om inventaret, men vi ser at flere av rommene hadde 3- og 4-etasjers kakkelovner og en del etasjeovner i jern som trolig skrev seg fra jernverket i Mostadmarken. Dører, vegger og tak var «betrukket» og for det meste malt eller panelt, i følge takstreferatet. Vi kan forestille oss at gjester må ha fått et mer levende inntrykk når de via hovedinngangen fra gårdsplassen i nord kom inn i hagestuen. De tynne gardinene beveget seg kanskje lett i luftningen fra den åpne hagedøren, og rommet duftet fra blomster som stod

i urner på konsollbord mellom vinduene. Veggen var delvis malt med dekor av sjablongerte blomster i flere farger, delvis tapetsert over et fotpanel som gikk opp til vindushøyde. Etter kjøreturen trengte gjestene gjerne en forfriskning mens de betraktet prismekronen under den malte, stribetrukne himlingen, portrettene, spillene, flygelet...

Schmettow hadde neppe snudd på skillingen da han investerte i sin lekre hagestue. Han hadde planer klare. Her skulle være rom for representasjon, selskapelighet, musikk og teater! Landstedet skulle ikke bare produsere det husholdningen trengte av melk, smør og egg, kjøtt, frukt og grønnsaker. Rotvoll skulle også være familiens lystgård, men da



Tegning av Anna Kaald fra 1829. Dette er temmelig forskjellig fra det på forrige side og fra Rosenvinges bilde på neste side. Her ser vi dog den unge alléen og renessansehaven mer fra syd. På taket til hovedbygningen er 2 kobbhus på hver side av midtarken. Regnskapet viser at Jens Snekker jobbet med kobbhusene under Schmettow. Kopi fra Guthorm Kavli: Trønderske trepaléer, s. 229, 1966



Gouache sign. av J. F. Rosenvinge 1822. Rotvoll sett fra veien fra sørøst. Hovedbygningen mangler det gavlfelt over sydfasadens midtparti som vi ser på Anna Kaalds bilde på forrige side. Maleren Johannes Finne Rosenvinge (1804-1827) døde i København bare 23 år gammel.

Foto: Morten Henden Aamodt. Kopi fra Pål Sagen, Kunstantikvariat Pama AS, Oslo.

måtte gården ha et parkanlegg – i moderne stil!

«Lystlunden»

Schmettow forskjønnnet stedet ved å skape et hage- og parkanlegg. Her plantet han trær han hadde innført fra utlandet, som eik, kastanjer, lerketrær, lind, ask og hvittorn. Dessuten var han mannen som plantet den første granskog her omkring, forteller Dons. Det han her siktet til, er at hagen i grevens tid ble endret fra å være bare en relativt enkel pryde- og nyttehave i renessansestil til å bli en større «lystlund» inspirert av engelsk landskapsstil beplantet med varmekjære (edle) løvtrær. Landskapshagen ble an-

lagt på sletten og høydedraget syd for den gamle hagen.

Den gamle renessansehagen på Rotvoll var i stil med flere lignende hageanlegg rundt byen. De var preget av arkitektoniske krav om symmetri og rette linjer. På slutten av 1700-tallet kom den «engelske stil» på mote. Den krevde større arealer med slyngede stier mellom tregrupper og busker, og i tillegg romantiske elementer som lysthus, broer, urner, sittegrupper, amfi (friluftscene) osv. Under trærne skulle være plener med frodige, grønne gressvoller. Mennesket skulle ikke lenger bestemme over naturen med saks og rette linjer, det gjaldt

isteden å etterligne naturen og gjøre den spennende.

Schmettow ansatte en svensk gartner, Jonas Øberg, som fikk 8 hjelpere. De jobbet daglig med anlegget hele sommerhalvåret.

Fest i den grønne lund

Greven og grevinnen på Rotvoll var kjent for å føre et gjestfritt hus. Det gikk gjetord om deres store selskaper. Ikke minst på kongelige høytidsdager ble det feiret med fyrverkeri, ild-fontener, kanonsalutt, raketter, kanefarter og æresporter. I tillegg kunne stadsmusikanter være innleid til konserter både ute og inne.

I sommerhalvåret var hagevandring et viktig innslag i festlighetene på Rotvoll. Etter middagen spaserte gjestene, parvis eller i små grupper, ut i landskapslunden. Noen herrer stilte i trekanthatt med hvit fjær og hadde stramtsittende bukser med hvite silkestrømper og sko med forfylte spenner. Lett konverserende ledsaget de damer med oppsatt hår, gjerne flettet i en ring rundt pannen eller med små korketrekere hengende ned foran ørene. Noen spradet i kjoler med høye liv og puffermer i sommervarmen. Det var gresk empire og siste mote i Paris. Bak svingen ventet overraskelser. Ved et lysthus kunne man innta frukt, småaker og andre godsaker, bak svingen rundt krattet stod tjenere med fylte brett der man kunne velge mellom viner og likører, kaffe eller te. Musikk hørtes fra

en paviljong der en liten ballett ble fremført. Langs buktende stier promenererte og konverserte man seg diskret forbi det unge par som hadde funnet en benk ved lindetreet der de sammen kunne nyte stunden når solen gikk ned over Fosenfjellene.

Etter solnedgangen kaltes gjestene inn, noe skulle foregå. Var det allerede tid for dansen, eller ble det kanskje en oppreden først? En konsert? Teater?

Teateraften

Det var ikke noe organisert teatervirksomhet i Trondheim på slutten av 1700-tallet. Blant overklassen var det likevel flere som moret seg med å spille teater privat hjemme eller ute på sine landsteder. På Rotvoll ble det arrangert en fest i anledning kronprinsregent Frederik VI's vielse med prinsesse Marie Sophie den 31. juli 1790. Da arrangerte greven fest- og teateraften med to nasjonale syngespill, nemlig «*Endres og Sigrids Brøllup*» og enakteren «*Et norsk bondebrøllup*» Det første var i 3 handlinger med tekst av Johan Nordahl Brun. Greveparet spilte selv hovedrollene i begge stykkene.

Tre år senere ble et nytt teaterstykke av Johan Nordahl Brun fremført av vertene på Rotvoll. «*Republikken på Øen*» var et skuespill som dikteren laget etter å ha fått en henvendelse fra fru Schmettow året før. I den forbindelse uttalte Brun: - *Grevinde Schmettow i Trondhjem, som endnu bevarer mig sin Gunst fra den Tid*

jeg i hendes Børneår var hendes første Lærer, bærede mig med et Brev mot Høsten 1792 og forlangte noget lignende «Endres og Sigrids Brøllup». Jeg skrev «Republikken på Øen».*

Da «Republikken på Øen» ble framført med greveparet i hovedrollene sommeren 1793, var trolig deres 2 små døtre å finne blant tilskuerne. Marie Caroline var nå blitt stor pike på 7 år som passet godt på sin 2 år gamle lillesøster, Amalie Ulrika.

Seansen kom som del av deres oppdragelse. Kvinner skulle opplæres til å spille klaver eller synge i det private selskapsliv. Det hørte til de kvinnelige dyder å kunne musisere.

Litt av en 50-årsdag

Rundt 1800 var det skikk og bruk blant engelske Oxford-studenter at de markerte slutten på sitt studium med å foreta en reise i Europa. Studentene Sir Tho-

mas Acland og Mr. Adderly valgte å utforske Skandinavia da de sommeren 1807 la ut på tur. Ikke minst virket Norge akkurat da som et sikkert sted å farte i ufredens Europa. Som ledsager hadde de franskmannen A. Lamotte, som siden utga *Voyage dans le Nord de l'Europe*, en bok om denne reisen som utkom 1813. Underveis ankom de Trondheim den 8. august 1807[†]. Under oppholdet i Trondheim fikk de oppleve en «landlig fest» av de sjeldne hos grev Schmettow på Rotvoll gård i Strinda, der Schmettows to døtre ga en spesiell tilstelning til ære for sin mor, Stine Christiane Anna Catharine comtesse von Schmettow, i anledning hennes 50-årsdag den 14. august.

Etter en festmiddag i det prektige bypaleet, som Schmettow hadde overtatt etter svigermorens død i 1799, fylte gjestene et tog av ekvipasjer som satte kursen østover mot grevens landsted Rotvoll. Schmettow selv var tydeligvis i sitt beste lune og talte fransk med beundringsverdig letthet, forteller Lamotte. «Greven var en meget åndfull og munter herre, kunnskapsrik i enhver retning,

*. *Johan N. Brun*, den kjente norske geistlige og dikter, var jevngammel med grev Schmettow og født på Byneset. Han ble biskop i Bergen, og er kjent bl.a. for Bergens-sangen «Jeg tog min nystemte cithar i Hænde...» og den patriotiske sangen «For Norge, Kjempers fødeland». Troskap mot kongen og patriotisk kjærlighet til fedrelandet kjennetegnet Brun, og dette kom tydelig fram i stykkene som ble vist på Rotvoll. Sitatet ovenfor er hentet fra Thaulows personalhistorie.

†. Kristian Koren har i sin bok «Fra fordums dage» (Tr.hjem 1900) en norsk oversettelse med tittel: «Reise i det nordlige Europa, fornemmelig i Norge, til dels ogsaa i Sverige, i Aaret 1807». Den gikk først som føljetong i Adresseavisen. Les mer om de reisende og deres opphold i Trondheim i Randi Tvette Viks artikkel i *Årbok for Strinda historielag 2009*



Grevinne Stine Anna Catharina Schmettow, f. Mølmann (1757-1820). Bildet forteller lite om grevinnen selv. Gjennom klær, smykker og hårfasong fremhever portrettet isteden hennes verdighet, høye sosiale posisjon og velstand. Det minner slik om portrettene av hennes foreldre (s. 11). Portrettene av døtrene på denne og neste side synes derimot å vektlegge mer de personlige trekk hos personene, der også følelser kan skimtes. Dette kan ha noe å gjøre med et skifte i portrettkunsten etter den franske revolusjonen.. Foto: Norsk folkemuseum.



Marie Georgine Caroline (1786-1862), comtesse av Schmettow, var en av grevens to døtre som tok initiativ til en spesiell jubileumsfest på Nedre Rotvoll 14. august 1807. Hun ble senere gift i 1815 med hoffråd Hans Collin (1784-1861). Han overtok Øvre Rotvold i 1821 etter grevens død sammen med sin Marie, men solgte senere gården og ble forvalter ved de militære forrådsmagasiner i Trondhjem. Kopi fra Trondheim byarkiv - fra www.flickr.com.

men fremfor alt i landbruk!» fremholdt den franske gjesten, som syntes 65-åringen holdt seg godt for alderen. Han var så velfødd, livlig og opprømt at man knapt skulle tro han hadde fylt femti. Ved ankomsten viste han stolt frem sine lader og det prektige fjøset, «ved hvis bygning han ikke akkurat hadde spart på penger!» som han sa.

Gjestene ble ført til et lite lysthus i landskapshaven, klokken var 19 og festen

var i ferd med å begynne. Plutselig var man midt inne i en rekke opptrinn der forkledte personer spilte ulike roller. Flere av regimentets offiserer hadde tydeligvis latt seg overtale til å bli med på leken. En major spilte rollen som kammerherre, en annen offiser var oppvarter, andre igjen solgte husflidsprodukter som ullstrømper og (!) brennevin. Man ble så avbrutt av en konsert, der en «Dame», ledsaget av bønder og spillemenn i

Gudbrandsdals-drakt fremførte sanger til ære for Comtessen.

Så fulgte et opptrinn som gjestene fra Oxford fant meget rørende. Fra åpningen i lysthuset kunne jubilanten overvære en seanse der hennes to døtre sammen med to andre unge «Piger» fremførte en pantomime på plenen mellom trær og busker nedenfor henne. Som vakre hyrdinner med blomsterkurver i hendene viste de «*med Trin og Gebærder sin inderlige Kjærlighed til Grevinden*». De sang nydiktete vers til hennes ære, danset en liten ballett og avsluttet med å kysse sin kjære mor, som gråt av bevegelse, forteller Lamotte.

Måltid i lysthuset

I små grupper foretrakk nå flere av gjestene å ta en romantisk vandringstur langs de buktende stiene i «lystskoven». Andre slo seg ned ved et parkbord under trekronene hvor de nød «forfriskninger» eller spilte et slag kort. Samtidig ble det dekket til kveldsmåltid i lysthuset. – En utmerket soupé i det grønne! ifølge Lamottes reiseberetning. De fant et bord prydet med prektig dekketøy og armstaker i sølv der det først ble servert en forrett av syltede frukter og lekre kaker. Etter hovedretten, ¼ hjort med mørt, velsmakende kjøtt, fulgte en overflod av mellomretter med både fisk, fugl og skinke. Ikke mindre innholdsrik var desserten, som bestod av puddinger, terter, meloner etc. med Malaga og Champagne som drikke til.



Amalie Ulrika Frederika, (1791-1856), Comtesse av Schmettow. På brystet bærer hun en medaljong med bilde av sin avdøde søster av samme navn, hun som døde av kopper i København i 1787. Gift med stiftamtman Fredrik Christopher Trampe 20. desember 1810. Paret overtok Nedre Rotvoll etter Schmettows død i 1821. Kopi fra Universitetsbiblioteket i Trondheim.

Maskerade og spillopper

Engelskmennene ble så ledsaget ned til hovedhuset, der en en hel del mennesker var samlet, alle maskert og utkledd. Det var en uendelighet av groteske og latterlvekkende påfunn av folk i forskjellige kostymer og masker, hvitklede bønder med krøllet hår under de røde lueene, damer med ridebukser og to fletter dansende nedover ryggen, hyrdinner osv. Og det ble flere spillopper før endelig demaskeringen skjedde og man dro kjensel på personene.

Musikken og ståket på Nedre Rotvoll trakk til seg flere nysgjerrige skuelystne fra nabolaget, og det var visst ikke enkelt å holde dem på avstand. Lamotte forteller at mengden ved dørene tidvis var så stor at greven fant det naturlig selv å holde vakt for å hindre folk å trenge inn i havestuen. Dansen begynte, valser og kontradanser til morgenen grydde. Augustnatten var trykkende varm, så «forfriskninger» ble budt omkring både titt og i overflod, husket Lamotte, som naturlig nok synes å ha fått problemer med å trekke fram flere erindringer når det gjelder festens siste fase.

Reiseberetningen lovpriser til slutt gjestfriheten hos menneskene de reisende møtte helt der nord på den 64de breddegrad. Lamotte og hans ledsagere håpet de ville fortsette å nyte sine hyggelige fester midt i en fredfull og landlig enkelhet. Det syntes de var langt å foretrekke framfor et liv i luksus og ærgjerighet.

Fra gylne tider til kriseår

Gjenlyd fra England

Sir Thomas Acland (1778-1871) som sammen med sine venner besøkte Rotvoll på grevinne Schmettows 50-årsdag i august 1807, rakk ikke å reise hjem til England i tide før den engelske admiral Nelson sendte sine krigsskip inn på Københavns red, bombarderte byen og kapret hele den dansk-norske flåten. Kong Fredrik VI sluttet seg derfor til

Napoleon, og plutselig var Danmark-Norge i krig med England. Sir Thomas tilhørte en av de eldste adelsfamilier i grevskapet Devon, og han stilte som parlamentsmedlem slik forfedrene hadde gjort i generasjoner. Han glemte ikke sin studiereise i Norge i 1807, og var blitt 36 år gammel da han i Parlamentet talte Norges sak i 1814.

Under en debatt i Underhuset den 12. mai 1814 ba Sir Thomas om å få komme med noen synspunkter som bygde på personlige erfaringer. Debatten gjaldt den engelske sjøblokaden, som “*stengte hver havn*” for å tvinge nordmennene inn i en union med Sverige. Sir Thomas gjorde oppmerksom på at det nettopp da var såtid i Norge, men det fantes neppe såkorn nok. Uten tilstrekkelig avling i vente ville det bli alvorlig nød i landet. Selv om England var bundet av en internasjonal avtale, burde regjeringen unngå økonomisk tvang (blokade) for å presse nordmennene. «*Alt vi oppnår er å utsulte ikke bare de rike, men også de fattige – soldater og bønder, kvinner og barn, unge og gamle. Vi må ikke glemme de uskyldige som rammes*», hevdet han.

Han fortalte fra sin tilbakereise under besøket i Norge 7 år tidligere at han med sine ledsagere en kort tid var blitt tatt til fange. Likevel opplevde de kun den største vennlighet og forståelse fra nordmennenes side, verken hat eller den minste ulempe. Sir Thomas beklaget derfor at regjeringen med den strenge

blokaden straffet nordmennene på den usleste måte.

Dystre år

I Trondheim hadde ryktene gått om at en krig mot arvefienden Sverige nærmet seg sensommeren 1807. Utover høsten ble soldater kalt inn i hopetall, byen fikk en tilvekst på 3000 bondegutter som skulle innkvarteres privat. Blant dem var en bataljon fra generalløytnant Schmettows eget 2. Trondhjemske Regiment*. Den skulle våren 1808 med bravour gjøre seg bemerket i slaget ved Trangen, en batalje som senere ga kaptein Dreyer heltestatus i historiebøkene.

Under nøytralitetens gylne tider skålte man i Borgerklubben både titt og ofte for kongehuset og regjeringen i København. Men i løpet av de mørke krigs- og kriseårene 1807-1814 merket grev Schmettow at stemningen endret seg. Blokade, eksportstopp, kornmangel og hungersnød førte til at opposisjonen mot konge og regjering toppet seg i krigens to siste år. Elendigheten ble innledet med «storkleinåret» 1812 da forsyningssituasjonen ble prekær og uår gjorde nøden kritisk. Både biskop Bugge og stiftamtman Trampe henvendte seg til København med forslag til løsninger uten at det hjalp. Man undret på om landsfaderen var blitt forvandlet til en despot uten omtanke for sine undersåtter i provinsen.

*. Forfremmet til generalløytnant i 1802.

«Mirakelåret» 1814

Opposisjonen rettet seg også mot general von Krogh, som stadig stod like fjellstøtt på kong Fredrik 6. side. Heller ikke grev Schmettow var på «godfot» med den dominante øverstbefalende. Han fikk følge av svigersønnen, stiftamtman grev Trampe, som von Krogh faktisk klarte å få suspendert fra stillingen fordi han nektet å gå med på generalens begjæring om at bøndene skulle gi friskyss til hæren.

Den 5. januar 1814 fikk endelig den 80 år gamle general von Krogh sin avskjed som øverstbefalende nordenfjells og kommandant i festningsbyen Trondheim. Med høyest ansiennitet blant regimentsjefene overtok grev Schmettow begge postene. Slik var situasjonen da urovekkende meldinger nådde Trondheim. Sjokkert mottok Schmettow nyheten om at kong Fredrik 6. hadde avstått Norge til «kongen av Sverige», og det nærmest uten å løfte et våpen! Kiel-traktaten ble underskrevet 14. januar.

Den 434 år gamle union med Danmark var over. Fredrik 6 forlangte derfor, tro mot Kiel-traktaten, at stattholderen, som var hans fetter prins Christian Fredrik, skulle overlate festningene til svenske militære og selv komme seg fortest mulig hjem til Danmark. Da var det prinsen tok beslutningen som skulle vise seg å få avgjørende betydning for Norges fremtid. I et brev til grev Schmettow, datert 26. januar, håpet han at Norge skulle

kunne bestå ved egen kraft og tilføyde: «Jeg skal så visst ikke skille meg fra dette herlige rike!» Han forsikret greven at han aktet å motsette seg kongens ordre om å forlate Norge, han ville tvert imot reise over Dovre til Trondheim. Hans plan var å la seg hylle som Norges arvekonige på grunnlag av Kongeloven.

Prinsens «våpndrager»

Christian Fredrik dro over Dovre på vinterføret og ble mottatt med gjestebud på Støren prestegård den 4. februar. I spissen for mottakelseskomitéen stod grevene Schmettow og Trampe. Begge var i et takknemlighetsforhold til prinsen, som i januar hadde oppgradert grev Schmettow til general, og også sørget for at svigersønnen ble gjeninnsatt i embedet som stiftsamtmann. De to var, sammen med biskop Bugge, prinsens nærmeste støttespillere i Trondheim.

I Trondheim ble prinsen hyllet som den som reiste opprørsfanen, men han møtte også for første gang kravet om en nasjonalforsamling, dit folket skulle velge representanter fra alle stender. Folkets kårne skulle så utarbeide en grunnlov og velge en konge. Dette ble rettesnoren for Christian Fredriks virksomhet våren 1814.

Den 18. februar skriver han til Schmettow: «Efter det modneste overlegg har jeg bestemt meg til ikke å sette kronen på mitt hoved, men at stille meg i Nationens Tjeneste som Regent og sammenkalle en riksdag --- for at bestemme et

Folks Constitution, der nu er løst fra sine plikter til sin Konge.»

Som regent grunnla prinsen et eget norsk riksstyre og opprettet en statsbank. General Schmettow ble tilbudt ledelsen av banken og senere posten som utenriksminister, men takket nei til begge tilbudene. Han gledet seg riktignok over prinsens tillit, men unnskyldte seg over manglende kompetanse til å påta seg ansvaret for slike oppgaver. Den snart 70 år gamle grev Schmettow ble likevel den som på prinsregentens vegne forhandlet med de svenske myndigheter utover våren, spesielt med feltmarskalk grev von Essen, som han kjente fra ungdomstiden i Frankrike. Under den intense notevekslingen var greven sjelden å se i Trondheim utover våren 1814, og på Rotvoll måtte rosdrengene, stalldrenge, overbudeia, gartneren, teglmesteren, snekkeren og smeden skjømte sine ansvarsområder som best de kunne. Med den tids postgang var det nødvendig at Schmettow oppholdt seg sørpå, der han lettere fikk kontakt med både regenten og svenskenes forhandlere.

Ordvekslingen kunne være stormfull, svenskene ga klart uttrykk for at de anså Christian Fredriks aksjon som en ulovlig oppstand som utsatte Norge for de blodigste ulykker. Stormaktene støttet Sverige og Kiel-avtalen, og von Essen truet med at under deres press ville Norge bukke under på samme måte som selv Napoleon måtte. Schmettow tok advarselen med ro, og repliserte djervt:

-Den tapre, lojale Nordmann vil bli frykteligere på sine Klipper enn Geriljane på Spaniens Sierras. Trusler skremmer Kvinner eller lavsindede Sjele --- de oppirre derimot Manden, som fortjener å kalles så, de fordoble hans Styrke og leder hans Skritt på Triumfens bane....» (Fra Schmettows korrespondanse).

«Kattekrigen»

Etter grunnlovsvedtaket og valget av Christian Fredrik som norsk konge 17. mai, gikk det mot krig. Grunnloven var ikke i samsvar med avtalen i Kiel, og svenskene kunne ikke under noen omstendighet leve med Christian Fredrik som konge i Norge. Etter mobilisering startet landkrigen 30. juli. Ved Lier og Matrand ble svenskene stanset og drevet tilbake*, men siden var det nordmennene som trakk seg tilbake fra skanse til skanse. Det som var forventet å bli en heltekrig, ble på folkemunne til «kattekrigen»: kattens lek med musen. Christian Fredrik unnvek nesten konsekvent en avgjørende batalje.

Det svenske felttog mot Norge under Karl Johan endte imidlertid uten militær avgjørelse med våpenstillstand og konvensjonen i Moss den 14. august. Christian Fredrik frasa seg deretter tronen og

*. I Trondheim offentliggjorde general Schmettow med begeistring mottatte meldinger om norske og ikke minst hans trønderske soldaters framgang her i begynnelsen av august. (Se Adresseavisen 16. aug. 1814)

reiste fra Norge til Danmark på et dansk krigsskip Han ble senere dansk konge (Christian 8).

Fra nederlag til oppreisning

«Den skammelige strid»

Den lite ærefulle krigen og kongens abdikasjon var bitre piller å svelge for general Schmettow. Hans fortrolige venn, kong Christian Fredrik, hadde sviktet landet og ført en ynkelig krig. Greven følte dette som en skam for både nasjonen og hæren. I oktober skrev han fra Rotvoll et brev til oberstløytnant von Rogert i Kristiansund om sin skuffelse over *«den skammelige Strid for Selvstendighed, de tossede Operasjoner og den enda mer tossede våpenstillstand.»* Han hadde forgjeves prøvd å påvirke Christian Fredrik, men det behaget visst ikke kongen å tale et ord med ham. General Schmettow var fremdeles nedtrykt ved tanken på at en armé som var utstyrt for flere ukers strid, ga seg etter bare noen få dager. Han fant det «gyselig» at de sønnenfjelske tropper var så feige, men når også skarpskytterbataljonen av 2. Trondhjemske Regiment sviktet sin ed og plikt, var det mer skuffende enn noe annet.

Han slo fast at man nå hadde forlatt «Lykkens Hjul». Med kongens avreise hadde stemningen blant troppene nådd bunnen, og det eneste man kunne gjøre var å håpe på en hederlig forening med Sverige. Nå var det for sent å gjøre noe mer. Selv traktet han kun etter ro og fred

hjemme på Rotvoll den korte tiden han hadde igjen å leve*.

Mye tyder på at Schmettow hadde vært plaget av en sykdom (lidelse) våren og sommeren 1814. I et brev av 4. juli unnskylder han seg over å ikke kunne møte Hans Majestet Kongen pga. en «gjentagende Paroxysmus (= gjentatte anfall) av min denne gang mer enn noensinne hårdnakkede svakhet.»

Opptur og ære

Ved konvensjonen i Moss godtok Christian Fredrik å ofre den norske kongetroppen mot at Sverige aksepterte den norske konstitusjonen. Nå dro Schmettow tilbake til Trondheim. Kanskje var det på Rotvoll han satt og leste et brev som på ny tente ilden i den gamle kriger. Det kom fra den svenske oberst Eck, som befalte over en del svenske tropper ved riksgrensen til Røros. Han meldte at han, visstnok etter kronprins Karl Johans ordre, ville trekke de svenske soldatene over grensen og stasjonere dem i det nordenfjelske Norge. Som øverstkommanderende i nord sendte general Schmettow prompte beskjed om at han nektet å godta en slik manøver. Uten regjeringens tillatelse kunne han ikke gå med på oberstens plan, som var i strid med Grunnloven og Mossekonvensjonen. Han gjorde det derfor klart og tydelig at en svensk innmarsj over

riksgrensen straks ville bli møtt av de samme norske troppene som tidligere hadde jaget dem på flukt i de blodige bataljer ved Lier og Matrand. Dette ble innrykket i flere aviser. Schmettows resolute motaksjon gjorde han til dagens helt, og saken ble omtalt som en dåds-handling lenge etterpå, også i Stortinget. Norges statsråd mottok imidlertid anklager fra svenske kommisarere over general Schmettows handling, som de betraktet som høyst ubehagelig og klanderverdig. Trondhjems Adresseavis' motsvar kom i en artikkel 15. november 1814: «*Generalens Adferd ved denne alarmerende Leilighed var således, som kunde ventes af en Hærfører, der visste hva han i sin viktige Stilling hadde at gjøre...*» Artikkelen fremhevet at dette var en nasjonal sak, for ikke bare trønderne, men alle og enhver, hele det norske folk bifalt generalens handlemåte. Man fryktet for hva fremtiden ville bringe, og det smertet alle, når en av landets aller fremste menn ble så dårlig behandlet når han uavhengig av fremmede befalinger utførte sin foreskrevne plikt. Men generalen selv, han trengte ikke noen til å forsvare seg, hevdet avisen, for «*han er ophøiet over all Ros og Dadl*».

Men kronprins Karl Johan måtte nesten reagere når det oppstod trusler og fiendtlig språkbruk mens det ennå var våpenstillstand. Han ønsket dessuten å styre i fred og fordragelighet over broderfolket. Begge aktørene fikk «rødt kort», Eck kom for krigsrett og ble av-

*. Brevet ble presentert i Adresseavisen 11. juni 1878 under overskriften: «Fra Aaret 1814»

satt, og Schmettow fikk en reprimande og senere avskjed som general og øverstkommanderende uten pensjon i «halv nåde» og «halv unåde» (Beskjeden kom før greven selv rakk å sende sitt eget avskjedsbrev).

Men for mange stortingsmenn stod den gamle general som symbolet på en ekte beskytter av folkesuvereniteten mot kongemakten. Ved Stortingets samling i 1816 sendte representantene ham sin hyllest, og den 18. april samme år bevilget Stortinget til grev Schmettow med 57 mot 18 stemmer hele hans generals gasje som årlig pensjon. Mange norges-patrioter betraktet dette som en seier for fedrelandet, og en tydelig markering av at folkets kårne hadde makt til å håndheve sin myndighet.

Endelig hjemme

Den 4. november 1814 fikk grunnloven sin endelige form tilpasset unionen med Sverige. Da satt greven forhåpentligvis på sin gård Rotvoll og nøt landlivets gleder. Han arrangerte nok ingen fest da Stortinget valgte Karl 13. som norsk konge. Men skuffelsen over «de tapte slag» var vel i ferd med å gi seg. Når alt kom til alt, var mye vunnet i løpet av dette merkelige året. Fra krig og dansk overherredømme via truselen om svensk enevelde endte landet med egen nasjonalforsamling og grunnlov som et selvstyrt rike i personalunion med Sverige. Han sendte derfor en vennlig tanke til den avgåtte kongen, Christian Fredrik, som tross alt hadde reist opprørsfa-

nen og valgt ham som sin talsmann og våpendrager. Dette hadde han fått ros for av flere da han 2 uker tidligere deltok på Christian Fredriks fødselsdagfest i Trondheim. Ballet i Borgerklubben hadde vart fra kl. 18.30 til neste dags morgen. Avisen berettet at det ble utbrakt høytidelige skåler til ære for Prins Christian Fredrik, «Gamle Norge» og for byens to generaler, greven av Schmettow og general von Krogh.

Grunnloven hadde avskaffet adelskapet og muligheten til å kjøpe rangtitler i Norge, men Schmettow fikk som andre beholde sin arvede adelstitel for resten av sin levetid. Han beholdt altså også generals lønn, men formuen var kraftig redusert i disse pengeknappe tider da mange av byborgerne solgte gårdsbruk og eiendommer billig for å skaffe penger. Mange av byens handelshus trengte nemlig midler for å satse på nytt etter år med nedgang for handel og eksport.

Også Schmettow hadde tydeligvis et pengebehov. Den 13. oktober 1818 meldte han i Adresseavisen at han aktet å selge godset Moltuen på Ørlandet, «*beliggende mellom Agdenes og Kongensvollen, og bestående av de trende gårder Moltuen, Terningen og Abelvingen*». Eiendommen, med sagbruk etc, ble iflg panteboka solgt for 5000 Spd til kjøpmann Ole Sand i Trondheim. Han fikk overdratt skjøtet om høsten året etter og bosatte seg på Moltuen (Moltun).

Men gården Rotvoll kunne ikke måles i mynt, her kunne familien fremdeles samles i hverdag og fest de nærmeste årene. Han hadde 12 prektige hester på stallen, 54 storfe og 60 småfe. (1821). Kornhøsten var betydelig i trøndersk målestokk og siden trengselsårene hadde også poteter blitt en viktig del av Rotvolls produksjon.*

.Annonse i Adresseavisen 17. mai 1816
Tilkjøbs

Paa min eiede Gaard Rotvol kan erholdes kjøpt Sædebyg, Sædehavre og Sædepotetes. Schmettow

Verdensmann og soldat.

Greven var kommet langt opp i 70-årene da han fremdeles tok sine rideturer i Rotvollmarka med døtre og svigersøner. Det gikk på krøtterstier opp langs åkrer og enger mens han ivrig berettet om kløver og timotei, korntyper, krøtterraser og om folket i husmannsstuene. På hjemturen passerte de gjennom alléen ned mot gården, der asketrærne fortsatte å vokse, år for år.

Fremdeles kunne flotte ekvipasjer fra byen komme rullende til gårds. Da var det gjerne husets unge garde, med døtrene i spissen, som hjalp til med arrangementene. Det kunne være et ball, et jubileum, en kulturell aften med konsert

eller komediespill kombinert med festivitets og vandringer i lystskoven.

Da kunne fremdeles pokalene heves iblant til en: «*Skål, Deres Excellence Herr Greve – Skål Fru Grevinne!*»

Etter hvert var greveparets helse blitt merkbart svekket, og Schmettow opplevde at alderdommen krevde sin pris. Han var sengeliggende da hustruen Stine Anna Catharine døde etter en langvarig sykdom den 19. desember 1820, 63 år gammel. Med 43 års ekteskap i minne grep da Schmettow pennen på nyttårsarsaften og rettet fra sykesengen «med rørt hjerte» en takk til alle de venner som deltok ved hennes siste vandring til graven ved Domkirken i mellomjulen 1820[†].

Selv hadde han flere ganger underrettet sine svigersøner om at han foretrakk en anonym begravelse blottet for æresbevisninger og offentlig oppmerksomhet. Han ønsket en ordinær «soldatbegravelse»..

Carl Waldemar greve av Schmettow døde 77 år gammel den 21. april 1821. En gruppe soldater bar kisten inn på Domkirkegården. Her skjedde begravelsen med få vitner grytidlig fredags morgen den 27. april. Samme dag stod følgende å lese i Adresseavisen:

*. Rotvoll ble senere storprodusent av poteter, og avlet f.eks. i 1866 hele 1000 tønner.

†. Se Adresseavisen 2. januar 1821.

Dødsfald

*Løverdagen den 21de d. M. behagede det Det altstyrende Forsyn ved en stille og rolig Død at bortkalde til et bedre Liv vor gode og stedse uforglemmelige Svi-
gerfader Hans Excellence General Gre-
ve Schmettow, Storkors af den danske
Dannebrog-Orden, i hans 77 Aar, hvil-
ket vi ikke undlade herved at bekjentgjø-
re for Familie og Venner, frabedende os
al Bevitnelse om deres Deltagelse,*

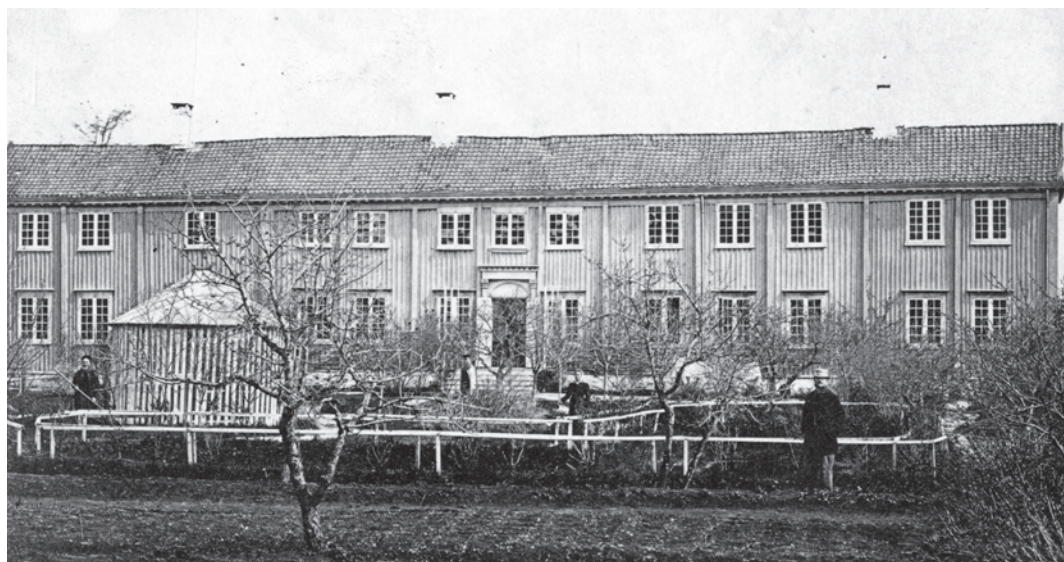
*Trondhjem, den 24de April 1821
Fred. Trampe. Hans Collin*

Her ender vi denne beretningen om den mangfoldige greven på Rotvoll, Excellencen som ikke bare slo an tonen i by-ens selskapsliv og fremstod som en trofast forsvarer og patriot på Norges

vegne, men som også utmerket seg som foregangsmann og pionér når det gjaldt omleggingen av landbruket i Strinda ved overgangen til det 19. århundre.

Rotvoll etter Schmettow

Etter grev Schmettows død gikk hele eiendommen Rotvoll som odel til hans to svigersønner, hoffråd Collin som var gift med eldste datter, og grev Trampe, stiftamtmanden som hadde giftet seg med den yngste. Gården ble dermed delt slik at Trampe fikk Nedre Rotvoll mens Collin overtok parten Øvre Rotvoll. (Arealet syd for hovedveien og vest for Schmettows allé).



Nedre Rotvoll på 1860-tallet. Folk arbeider i frukthagen der den gamle prydhagen en gang fantes. Tidligere har huset hatt en midtark og kobbhus på taket. Dette er borte. Men vi merker oss den staselige inngangsportalen til hagestuen. Den må være et minne fra Grevens tid.
Foto: Hans Krum. Kopi fra Universitetsbiblioteket i Trondheim.

Nedre Rotvoll

Etter stiftamtmannens død på Rotvoll sommeren 1832 overtok hans tilkomende svigersønn, hoffstallmester Nils Juel. Etter knapt 20 års bruk solgte han gården til kjøpmann Carl Stephanson i 1854. Han solgte 1867 det meste av eiendommen til Staten, som bygde et psykiatrisk sykehus omtrent der våningshuset tidligere stod. Resten, to parseller mot nordøst, hadde han tidligere solgt til brødrene Hans og Carl Hør-løck. (eierne av Skovgård fra 1854). De videresolgte også sine parter, Østre og Nordre Rotvoll, til Staten. Fra 1994 har Høgskolen i Trøndelag holdt til i bygningene. Det samme har en kunstscole og et psykiatrichistorisk museum.

Steinerskolen holder hus i området, og i tilknytning til den gamle låvebygningen har *Camphill Rotvoll* utviklet et bo- og arbeidsfelleskap for voksne omsorgstrengende. De ca. 25 menneskene som bor sammen på Kristoffertunet, driver en mangslungen virksomhet i gartneriet, grønnsaks- og urtehagen, safteriet og bakeriet, snekkeriet og vevstua. Fra egen landhandel selger de blant annet egne økologiske dagligvarer og miljøvennlige rengjøringsmidler. Man kan få inntrykk av at dette er en banebrytende nyvinning i grev Schmettows ånd.

Øvre Rotvoll.

Hans Collin solgte Øvre Rotvoll med tilhørende del av Leangen til overjæger Ole Solberg, som var ordfører og også

stortingsmann. Landbruksskolebestyrer Johannes Midelfart kjøpte eiendommen 1860 og begynte landbruksskole her (se *Årbok for Strinda historielag 2010*, s. 95). Den var felles for begge Trondhjemsamtene, men ble nedlagt i 1870. Gården ble 1878 solgt til grosserer Paul Nicolai Finne, eieren av Tunga gård (se *Årbok for Strinda historielag 2007*, s. 52, om Tunga gård). Enken Emilie overdro i 1882 gården til sønnen Hans Wingaard Finne, som 1920 lot sønnen Herman Finne overta. Det var han som oppførte våningshuset slik det står i dag. I 1931 kjøpte Hans Oust Øvre Rotvoll, og siden har Øvre Rotvoll tilhørt denne familien. I dag heter eieren Ivar Oust. Hans og familiens utfordring er at gården ikke lenger ligger på landet, men midt i en raskt ekspanderende by som krever plass til befolkningsvekst og økende trafikk.

Kilder og henvisninger

Digitalarkivet:

Kirkebøker, Folketelling 1801.

Pantebøker, Ørlandet 1771-1800 og Fosen 1810-1822. (Om Moltun).

Statsarkivet i Trondheim: (SAT).

Privatarkiv (pa) 568 General Schmettow, Dok. vedr. Rotvold m.v. 1701-1830, boks D31.

Branntakstprotokoll Nedre Rotvoll 1868.

Trondhjems Adresseavis, spredte nummer 1775-1821.

Utskrift fra «Af Grev Schmettows Correspondance» (1813 og 1814) ved C.A.

Müller i «*Skrifter I det 19. århundre*», bd. 5. (Gunnerusbiblioteket).

Pram, Christian: «*Indberetning til det Kgl. General Land, Oeconomi og Commerce Collegium...*» Fra reise 1804. (Pram).

Dons, L: Innlegg med historisk oversikt i Dahl, Ludvig V.: «*Beskrivelse af Rotvold Sinnsygeasyl og beretning om dets virksomhed i 1872*» Chr.a. 1873. (Dons)

Ekdal, Jens Christian : «Foregangsmenn og nyskapninger. ca. 1780-1850». Artikkel i NIKU, temahefte 24, Oslo 2000.

Jensås, Henry Kristian: «*Trondheim som regional festningsby*». Trondheim 1996.

Koren, Kristian: «*Reise i det nordlige Europa, fornemmelig i Norge ...i Aaret 1807*».

T.hjem 1900. Av A. Lamotte, utg. London 1813.

Nordhagen, Rolf : Artikler i «*Blyttia. Norsk botanisk forenings tidsskrift*», nr 2 og nr 4, 1954

Schnitler, Carl: «*Norske haver i 18. og 19. århundre.*» (1916)

Smith, Lauris: *Fortrolige brev om Trondhjem og Trønderne*. Trondheim 1946

Thaulow, Chr: «*Personalhistorie for Trondhjems by og omegn i et tidsrom af circa 1 ½ aarhundrede...*» Trondhjem 1919.

Jan P . Breida, f. 1937, er lektor med historie hovedfag.



Nedre Rotvoll ca. 1870. Her møtes gammel og ny tid. Et unikt bilde som viser at det mer enn 100 år gamle våningshuset på Rotvoll hårdnakket holdt stand mens det nye sykehuset reiste seg i bakgården. Her fant man sikkert både kjøkken og husrom til en tallrik flokk av bygningsarbeidere i byggeperioden. I forgrunnen er en telegraflinje. Foto: Hans Krum. Kopi fra Universitetsbiblioteket i Trondheim.